



# CDLI Abertawe Swansea LDP 2023-2038



Cyngor **Abertawe**  
**Swansea** Council



# Dechrau'r Sgwrs ar CDLI2

Materion Allweddol, Gweledigaeth  
ac Amcanion

Mai 2024

# Cynnwys

<b>1.0 Cyflwyniad</b> .....	<b>4</b>
Trosolwg a Phwrpas .....	4
Cynlluniau, Strategaethau a Thystiolaeth Ategol .....	5
<b>2.0 Beth yw'r materion, heriau a chyfleoedd allweddol i Abertawe?</b> .....	<b>7</b>
Pennu'r Blaenoriaethau .....	7
Economi: 'Abertawe lewyrchus', 'Abertawe o gymunedau cydlynus' .....	9
Amgylchedd: 'Abertawe gydnerth', 'Abertawe sy'n gyfrifol ar lefel fyd-eang' .....	12
Cymdeithasol: 'Abertawe sy'n fwy cyfartal', 'Abertawe iachach' .....	15
Diwylliannol: 'Abertawe â diwylliant a Chymraeg fywiog' .....	19
<b>3.0 Sut dylai Abertawe edrych yn 2038?</b> .....	<b>22</b>
Tuag at Weledigaeth ar gyfer 'Abertawe 2038' .....	22
Cysondeb â Chynllun Llesiant Abertawe 2023-2028 .....	22
Cysondeb â Chynllun Corfforaethol y Cyngor 2023-2028 .....	23
Cysondeb â Chynlluniau a Strategaethau Lleol .....	23
Y Weledigaeth Ddrafft .....	24
<b>4.0 Sut y byddwn yn cyflwyno 'Un Abertawe 2038'?</b> .....	<b>26</b>
Pennu amcanion .....	26
Alinio â chynlluniau ategol .....	27
Blociau adeiladu uchelgeisiol, ond cyflawnadwy, ar gyfer CDLI2 .....	28
Yr Amcanion Drafft .....	28
Cymunedau Cryf: Adeiladu cymunedau cydlynus a chydnerth gydag ymdeimlad o falchder a pherthyn. ....	29
Amcan 1: Newid Trawsnewidiol .....	29
Amcan 2: Canolfannau yn Gyntaf .....	29
Amcan 3: Gweithgarwch Economaidd a Chyflogaeth Gynaliadwy .....	29
Amcan 4: Yr Economi Ymwelwyr .....	30
Y Newid yn yr hinsawdd ac adferiad byd natur: Adfer a gwella bioamrywiaeth, mynd i'r afael ag achosion y newid yn yr hinsawdd a lleihau ei effaith .....	30
Amcan 5: Yr Argyfwng Hinsawdd .....	30
Amcan 6: Yr Argyfwng Natur .....	30
Amcan 7: Ynni Adnewyddadwy a Charbon Isel .....	31
Amcan 8: Datblygu Cynaliadwy .....	31
Amcan 9: Gwastraff a'r Economi Gylchol .....	31
Amcan 10: Adnoddau Mwynol .....	32

Byw'n dda, Heneiddio'n dda: Gwneud Abertawe yn lle gwyb i fyw, ym mhob cam bywyd.....	32
Amcan 11: Darparu Cartrefi Newydd .....	32
Amcan 12: Creu Lleoedd .....	32
Amcan 13: Teithio Llesol a Thrafnidiaeth Integredig Gynaliadwy.....	33
Amcan 14: Capasiti Seilwaith.....	33
Amcan 15: Yr Amgylchedd Diwylliannol a Hanesyddol .....	33
Amcan 16: Yr iaith Gymraeg .....	34
Y Blynyddoedd Cynnar: Sicrhau bod plant yn cael y dechrau gorau mewn bywyd i fod y gorau y gallant fod .....	34
Amcan 17: Llesiant a Chydraddoldeb .....	34
Amcan 18: Cyfleusterau Cymunedol.....	34
<b>Atodiadau.....</b>	<b>36</b>
Atodiad 1: Adolygu ein hamcanion drafft o ran nodau llesiant cenedlaethol (LIG) ac Amcanion Llesiant Bwrdd Gwasanaethau Cyhoeddus Abertawe (LIA).....	36
Atodiad 2: Adolygu ein hamcanion drafft o ran Deilliannau Creu Lleoedd Cynaliadwy Cenedlaethol .....	38
Atodiad 3: Adolygu ein hamcanion drafft yn erbyn ei gilydd .....	39
Atodiad 4: Adolygu ein Gweledigaeth ac Amcanion Drafft o ran Amcanion ISA (2024) .....	40
Atodiad 5: Adolygu ein Hamcanion Drafft o ran Themâu Datganiad Ardal De-Orllewin Cymru Cyfoeth Naturiol Cymru (CNC).....	42
Atodiad 6 : Adolygu ein Hamcanion Drafft o ran Amcanion Llesiant Cynllun Corfforaethol Cyngor Abertawe 2023-2028 .....	43
Atodiad 7: Cysylltu ein Hamcanion Drafft gyda'r Materion Allweddol a'r Weledigaeth ddrafft yn ogystal â dadansoddiad C.A.M.P.U.S.....	44
Atodiad 8 : Adolygu ein Hamcanion Drafft o ran canlyniadau Cymru'r Dyfodol 2040 .....	45

## Rhestr o Dablau

<b>Tabl 1:</b> Y Materion Allweddol Drafft .....	9
<b>Tabl 2:</b> Amcanion Drafft CDLI2 .....	29
<b>Tabl 3:</b> Adolygu ein hamcanion drafft o ran nodau llesiant cenedlaethol ac amcanion llesiant lleol.....	36
<b>Tabl 4:</b> Adolygu ein hamcanion drafft o ran Deilliannau Creu Lleoedd Cynaliadwy Cenedlaethol .....	38
<b>Tabl 5:</b> Adolygu ein ein hamcanion drafft yn erbyn ei gilydd.....	39
<b>Tabl 6:</b> Adolygu ein Gweledigaeth ac Amcanion Drafft o ran Amcanion ISA (2024)	40
<b>Tabl 7:</b> Adolygu ein hamcanion Drafft o ran Themâu Datganiad Ardal De-orllewin Cymru Cyfoeth Naturiol Cymru .....	42
<b>Tabl 8:</b> Adolygu ein Hamcanion Drafft o ran Amcanion Llesiant Cynllun Corfforaethol Abertawe 2023-2028.....	43
<b>Tabl 9:</b> Cysylltu ein Hamcanion Drafft gyda'r Materion Allweddol a'r Weledigaeth ddrafft yn ogystal â dadansoddiad C.A.M.P.U.S .....	44
<b>Tabl 10:</b> Adolygu cin hamcanion drafft o ran canlyniadau Cymru'r Dyfodol 2040 ..	45

## Rhestr o Ffigurau

<b>Ffigur 1:</b> Y 7 nod Llesiant cenedlaethol mewn cyd-destun yn Abertawe .....	7
<b>Ffigur 2:</b> Gweledigaeth Ddrafft CDLI2 .....	25
<b>Ffigur 3:</b> Amcanion Cynllun Llesiant Abertawe.....	27

# 1.0 Cyflwyniad

## Trosolwg a Phwrpas

**1.1** Yn ddiweddar, rydyn ni (y Cyngor) wedi dechrau gweithio ar **Gynllun Datblygu Lleol Abertawe (CDLI) 2023-2038**. Mae hwn yn gyfle cyffrous i Abertawe lunio glasbrint newydd i arwain datblygiad a chreu sail ar gyfer sut y bydd penderfyniadau cynllunio yn cael eu gwneud yn Abertawe dros y degawd nesaf a thu hwnt. Mae Abertawe'n parhau i weld newid trawsnewidiol mewn sawl rhan o'n Sir, a'r uchelgais enfawr sydd gennym o hyd yw parhau i sicrhau ffurfiau datblygu cadarnhaol a chynaliadwy a fydd o fudd i drigolion Abertawe ac ymwelwyr â'n hardal.

**1.2** Rôl y CDLI yw sicrhau bod y datblygiad cywir yn digwydd, yn y meysydd cywir, am y rhesymau cywir. Mae'n hanfodol, felly, fod camau cynnar paratoi cynllun yn nodi'r blaenoriaethau cywir ar gyfer ein hardal, a bod y rhain yn cael eu llunio mewn cydweithrediad â'n partneriaid a'n rhanddeiliaid.

**1.3** Bydd y Cynllun newydd yn disodli Cynllun Datblygu Lleol presennol Abertawe 2010-2025 ac am y rheswm hwn cyfeirir ato fel 'CDLI2'.

**1.4** Caiff CDLI2 ei baratoi yn unol â **Chytundeb Cyflawni** a gymeradwywyd gan y Cyngor (Gorffennaf 2023), y cytunwyd arno gyda Llywodraeth Cymru. Mae'r Cytundeb Cyflawni yn nodi'r amserlen ar gyfer paratoi CDLI2, a hefyd y dull o ymgysylltu â rhanddeiliaid ac ymgynghori â'r gymuned y byddwn yn ei dilyn trwy gydol y broses o ffurfio'r cynllun.

**1.5** Pwrpas y Papur hwn yw llywio'r broses o ymgysylltu â'r cyhoedd a rhanddeiliaid ynghylch ein syniadau a'n cynigion cychwynnol ar gyfer CDLI2. Yn benodol, y nod yw adeiladu consensws ynghylch **beth yw'r materion allweddol sy'n berthnasol i Abertawe a beth dylai fod yr amcanion a'r Weledigaeth gyffredinol i lywio cyfeiriad strategol y cynllun**. Mae'n bwysig ein bod yn penderfynu:

- A ydym ar y trywydd iawn gyda'r dull cyffredinol a/neu'r agweddau penodol a nodwyd?
- A yw'r syniadau drafft yn adlewyrchu eich blaenoriaethau chi, a/neu rai eich sefydliad?

**1.6** Dylid darllen y Papur hwn ar y cyd â'i ddogfen gyfatebol **'Dechrau'r Sgwrs' ar CDLI2 - Senarios Twf a Dulliau Gofodol (Mai 2024)**. Gyda'i gilydd, nod y ddau bapur technegol hwn yw cychwyn sgysiau ac ysgogi trafodaeth a mewnbwn gan bartion â diddordeb, er mwyn llywio penderfyniadau yn y pen draw am y dull strategol cyffredinol mwyaf priodol ar gyfer CDLI2. Bydd penderfyniadau o'r fath yn cael eu gwneud yn rhan o lunio'r **'Strategaeth a Ffefrir'** ar gyfer CDLI2.

**1.7** Disgwyllir i'r Strategaeth a Ffefrir gael ei chyhoeddi ar ffurf ddrafft yn ddiweddarach yn 2024 am gyfnod ymgynghori o o leiaf 6 wythnos.

**1.8** Trwy gydol proses gyfan CDLI2, byddwn yn parhau i ymgynghori ac ymgysylltu ag ystod eang o randdeiliaid, gan gynnwys Aelodau Etholedig sy'n cynrychioli etholwyr o bob rhan o Abertawe, yn unol â'r Cytundeb Cyflawni a gymeradwywyd. Mae ein dull gweithredu yn cydnabod bod gwella *'sut rydym yn ymgysylltu â phobl a chymunedau a'u cynnwys mewn materion sy'n bwysig iddyn nhw a phenderfyniadau a wnawn ni'* yn un o'r amcanion cydraddoldeb strategol i ni fel Cyngor.

## Cynlluniau, Strategaethau a Thystiolaeth Ategol

**1.9** Gwyddom nad ydym yn dechrau o'r dechrau o ran gosod y sylfeini y bydd CDLI2 yn cael ei lunio arnynt. Yn hanfodol, mae Bwrdd Gwasanaethau Cyhoeddus Abertawe wedi llunio **Cynllun Llesiant lleol 2023-28**, sy'n darparu glasbrint ar gyfer sut y gall rhanddeiliaid gydweithio i wella llesiant ac yn seiliedig ar **Asesiad llawn o lesiant lleol** yn Abertawe a gynhaliwyd yn 2022. Mae Cynlluniau Llesiant yn rhan allweddol o'r dystiolaeth i lunio a dylanwadu ar y weledigaeth, y strategaeth a'r amcanion. Yn y cyd-destun hwn, mae CDLI2 nid yn unig yn cael ei yrru gan Gynllun



Llesiant 2023-2028, ond ar ben hynny, mae'n cynnig dull o gyflawni ei gynnwys, yn fwyaf nodedig yr elfennau hynny sydd ag elfen defnydd gofodol / tir.

**1.10** O'r cychwyn cyntaf, cynhaliwyd proses Arfarnu Cynaliadwyedd Integredig (ISA) ar CDLI2, i werthuso ei effeithiau cymdeithasol, diwylliannol, amgylcheddol ac economaidd. Nod trosfwaol y broses hon yw llywio a dylanwadu ar y broses o lunio'r cynllun gyda'r bwriad o osgoi a lliniaru effeithiau negyddol a sicrhau'r effeithiau cadarnhaol mwyaf posibl. Mae'r **Adroddiad Cwmpasu ISA Drafft ar gyfer CDLI2 (2023)** yn adolygu nifer o gynlluniau, polisïau, a rhaglenni perthnasol ar lefel genedlaethol, leol a rhanbarthol. Yn ogystal â'r Cynllun Llesiant, mae'r canlynol yn tynnu sylw at rai o'r dogfennau allweddol sydd wedi ein helpu i nodi'r materion allweddol a llunio'r weledigaeth a'r amcanion drafft:

- Polisi Cynllunio Cymru (rhifyn 12);
- Cymru'r Dyfodol – Cynllun Cenedlaethol 2040;
- Cynllun Corfforaethol Cyngor Abertawe 2023-2028;
- Cynllun Cydraddoldeb Strategol Cyngor Abertawe 2020-2024, a
- Cynllun Corfforaethol Cydbwyllgor Corfforaethol De-orllewin Cymru 2023-2028.

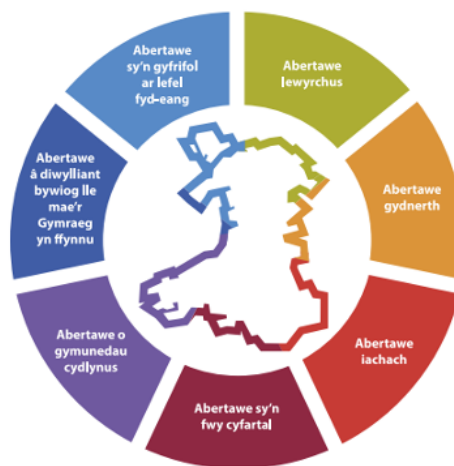
**1.11** Mae'n bwysig pwysleisio bod cyfeiriad strategol a dull cyffredinol CDLI2 hefyd yn cael ei lywio gan gynnwys CDLI presennol Abertawe 2010-2025 a'i fabwysiadwyd yn 2019. Rhoddwyd y CDLI presennol ar y rhestr fer gan y Sefydliad Cynllunio Trefol Brenhinol ar gyfer rownd derfynol Gwobrau Rhagoriaeth Cynllunio'r DU, a gafodd ei amlygu fel Gynllun arloesol ac uchelgeisiol sy'n hyrwyddo agenda gref o ran Creu Lleoedd sy'n gyson ag amcanion llesiant Llywodraeth Cymru. Dangosodd canfyddiadau **adolygiad statudol i'r CDLI presennol a fabwysiadwyd yn Abertawe** fod mwyafrif y polisïau a'r cynigion CDLI presennol yn cael eu gweithredu yn ôl y bwriad, a wedi bod yn cyflawni canlyniadau cadarnhaol i bobl a lleoedd. Canfu hefyd fod y CDLI yn gyson â llawer o agendâu a blaenoriaethau cenedlaethol cyfredol mewn perthynas â materion cynllunio ymlaen. Yn gyffredinol, amlygodd y broses adolygu y dylai ffocws CDLI2 fod ar elfennau penodol a nodwyd bod angen sylw arnynt.

# 2.0 Beth yw'r materion, heriau a chyfleoedd allweddol i Abertawe?

## Pennu'r Blaenoriaethau

2.1 Mae amrywiaeth eang o faterion, heriau a chyfleoedd sydd o bwysigrwydd a pherthnasedd arbennig i Abertawe. Gyda'i gilydd, bydd y rhain yn gyrru cyfeiriad strategol CDLI2. Mae Tabl 1 yn nodi 'Materion Allweddol' drafft sydd wedi'u llunio yng nghyd-destun ystod eang o Gynlluniau, Strategaethau a Thystiolaeth ategol, gan gynnwys y rhai a nodir yn Adran 1 o'r Papur hwn.

2.2 Mae'r materion allweddol wedi eu grwpio o dan themâu trosfwaol **materion economaidd, amgylcheddol, cymdeithasol, a diwylliannol**, a hefyd gan gyfeirio at y **7 nod llesiant cenedlaethol**. Mae'r dull hwn wedi sicrhau bod Deddf Llesiant Cenedlaethau'r Dyfodol (Cymru) 2015 wedi gyrru ein meddylfryd o'r cychwyn cyntaf a'i fod yn gyson â'r canllawiau a nodir o dan baragraff 3.91 o'r Llawlyfr Cynlluniau Datblygu.



Ffigur 1: Y 7 nod Llesiant cenedlaethol mewn cyd-destun yn Abertawe



**2.3** Mae'r tarddiad a'r wybodaeth ffynhonnell sydd wedi helpu i nodi'r materion, yr heriau a'r cyfleoedd sydd wedi'u rhestru yn Nhabl 1 isod. Mae hyn yn helpu i ddarparu tryloywder llawn o ran sut mae pob un a nodwyd yn adlewyrchu themâu a blaenoriaethau strategol wedi'u halinio. Mae hyn yn cynnwys nodi sut maent yn deillio o Gynllun Llesiant Abertawe/Asesiad a'n Cynllun Corfforaethol, a hefyd sut maent yn dal materion a nodwyd yn Adroddiad Adolygu'r CDLI a'r ISA Drafft.

**2.4** Mae Tabl 1 yn cynnwys 'hyperddolenni' at y deunydd cyflenwol a lywiodd y mater allweddol, ac mae hefyd yn cynnwys sylwebaeth ar rai pwyntiau o ddiddordeb arbennig sy'n ymwneud â'r 'thema' benodol. Mae hyn yn galluogi dealltwriaeth llawn o ran perthnasedd a phwysigrwydd y mater gan ystyried y wybodaeth gyd-destunol a chefndirol.

Tabl 1: Y Materion Allweddol Drafft

Economi: 'Abertawe lewyrchus', 'Abertawe o gymunedau cydlynus'			
Rhif	Mater Allweddol	Cyd-destun ehangach/ffynonellau	Sylwebaeth
1	Hyd at 2040, 'Ardal Dwf Genedlaethol Bae Abertawe a Llanelli' fydd y prif ffocws ar gyfer twf a buddsoddiad yn ne-orllewin Cymru, ac mae ardal drefol Abertawe mewn sefyllfa strategol i gyflawni'r flaenoriaeth dwf genedlaethol hon.	<ul style="list-style-type: none"> <li><a href="#">Cymru'r Dyfodol: y cynllun cenedlaethol 2040</a></li> <li><a href="#">Adroddiad Ymchwil Prosiect Diffinio Ardal Dwf Genedlaethol Bae Abertawe a Llanelli (2023)</a></li> <li><a href="#">Cynllun Corfforaethol 2023-2028 Cyd-bwyllgor Corfforaethol De-orllewin Cymru</a></li> </ul>	Bydd angen i CDLI2 fynd i'r afael â materion a blaenoriaethau lleol, wrth sicrhau hefyd ei fod yn adlewyrchu fframweithiau polisi cynllunio cenedlaethol a rhanbarthol - yn enwedig Cymru'r Dyfodol – Cynllun Cenedlaethol 2040. Yn arbennig o nodedig am y mater hwn yw elfennau gofodol, polisi a thwf Cymru'r Dyfodol a sut mae'r rhain yn berthnasol i CDLI2.
2	Mae trawsnewid canol y ddinas a'i hardaloedd cyfagos ar lan y dŵr tir llwyd trwy prosiectau adfywio defnydd cymysg mawr ar amrywiaeth o safleoedd yn hanfodol i'r nod o sicrhau y gall Abertawe fod yn 'ddinas arloesi' ffyniannus, sy'n gallu denu lefelau sylweddol o fuddsoddiad newydd, a sbarduno ffyniant ar draws y rhanbarth ehangach.	<ul style="list-style-type: none"> <li><a href="#">Cynllun Corfforaethol 2023-2028 Cyngor Abertawe</a></li> <li><a href="#">Adfywio/Llunio Abertawe</a></li> <li><a href="#">Ein gweledigaeth ar gyfer canol dinas Abertawe, Gwelliannau i ganol y ddinas</a></li> <li><a href="#">Arfarniad Cynladwyedd Integredig Adroddiad Cwmpasu'r Arfarniad Cynladwyedd Drafft (2023)</a></li> <li><a href="#">Cynllun Cyflawni Economaidd Rhanbarthol ar gyfer De Orllewin Cymru</a></li> <li><a href="#">Bae Copr Bay</a></li> <li><a href="#">Cynlluniau a pholisïau adfywio a datblygu</a></li> </ul>	Mae ymrwymiad corfforaethol i adfywio canol y ddinas a chynyddu nifer yr ymwelwyr, gyda rhaglen adfywio gwerth £1bn ar y gweill. Mae'r cynlluniau wedi'u cwblhau yn cynnwys Arena Abertawe a'r parc arfordirol yng nghanol ardal Bae Copr newydd gwerth £135m y ddinas, ynghyd â 71/72 Ffordd y Brenin. Mae cynlluniau adfywio eraill sydd wedi'u cwblhau ac yn y dyfodol yn cynnwys: Prosiect adfywio defnydd cymysg Biome, Llety'r Swyddfa Chwarter Gradd A, Gerddi'r Castell a'r Storfa. Bydd safleoedd 'Llunio Abertawe' yn y dyfodol yn cynnig effaith drawsnewidiol.
3	Bydd gwella bywiogrwydd a bwrlwm cyffredinol canolfannau ardal a lleol Abertawe, a chydabod eu rôl esblygol ar ôl y pandemig, yn sicrhau bod yr 'hybiau cymdogaeth' hyn yn darparu'r ystod o wasanaethau a chyfleusterau sydd eu	<ul style="list-style-type: none"> <li><a href="#">Arfarniad Cynladwyedd Integredig Adroddiad Cwmpasu'r Arfarniad Cynladwyedd Drafft (2023)</a></li> <li><a href="#">CDLI Abertawe Adroddiadau Monitro Blynvddol</a></li> <li><a href="#">Llywodraeth Cymru Canol trefi: datganiad sefyllfa 2023</a></li> </ul>	Mae ymdrechion i fynd i'r afael â mater unedau gwag yn ein canolfannau yn gofyn am ystyriaeth o safbwynt y polisi cynllunio cenedlaethol a'r canllawiau ar fanwerthu - yn enwedig y pwyslais ar nifer yr ymwelwyr, bywiogrwydd a bwrlwm- ynghyd ag adolygiad o dueddiadau ac effeithiau manwerthu yn dilyn pandemig COVID.

	<p>hangen i ddiwallu anghenion y cymunedau y maent yn eu gwasanaethu o ddydd i ddydd.</p>		
4	<p><b>Bydd mynd i'r afael â'r bwllch cynhyrchiant parhaus o ran cyfartaledd y DU, a chynyddu Incwm Gwario Gros y pen Aelwydydd, yn gofyn am dwf cyfleoedd cyflogaeth gwerth uwch, sgiliau uwch ac ehangu sylfaen fusnes, sy'n dibynnu ar gyflenwad digonol o safleoedd ac adeiladau masnachol a diwydiannol sy'n addas i'r diben a safleoedd ac adeiladau masnachol a diwydiannol deniadol.</b></p>	<ul style="list-style-type: none"> <li>• <a href="#">Cynllun Cyflawni Economaidd Rhanbarthol ar gyfer De Orllewin Cymru</a></li> <li>• <a href="#">Cynllun Cydraddoldeb Strategol 2020-2024 Cyngor Abertawe</a></li> <li>• <a href="#">Bwrdd Gwasanaethau Cyhoeddus Abertawe Asesiad o Les Lleol 2022</a></li> <li>• <a href="#">Paragraff 5.4 - Polisi cynllunio Cymru – rhifyn 12 – Chwefror 2024</a></li> <li>• <a href="#">Partneriaeth Dysgu a Sgiliau Rhanbarthol – De-orllewin Cymru</a></li> </ul>	<p>Ystyriaeth nodedig wrth ddatblygu tystiolaeth ar gyfer CDLI2 fydd y gofyniad i fesur angen a bodloni'r galw am gyflogaeth / tir masnachol ('defnyddiau B') a deall tueddiadau sectoraidd ehangach. Mae Incwm Gros yn y Cartref Domestig (GDHI) yn amcangyfrif o faint o arian sydd gan gartrefi ar gyfer gwariant defnydd neu gynilo. Mae Cyngor Abertawe a Llywodraeth Cymru wedi ymrwmo i gefnogi pobl i feithrin sgiliau a hyder i ddod o hyd i waith parhaus a chynorthwyo busnesau i ffynnu.</p>
5	<p><b>Mae lefelau sylweddol iawn, o bosibl, o fuddsoddiad a dadfuddsoddi yn gysylltiedig ag ardaloedd masnachol sefydledig ar hyd arfordir datblygedig Bae Abertawe a Llanelli, yn enwedig mewn perthynas â lleoliadau porthladdoedd a dociau yn Abertawe a Chastell-nedd Port Talbot.</b></p>	<ul style="list-style-type: none"> <li>• <a href="#">Arfarniad Cynladwyedd Integredig Adroddiad Cwmpasu'r Arfarniad Cynladwyedd Drafft (2023)</a></li> <li>• <a href="#">Strategaeth Ynni Ranbarthol: De orllewin Cymru</a></li> <li>• <a href="#">Pontio Tata</a></li> <li>• <a href="#">Porthladd Rhydd Celtaidd</a></li> </ul>	<p>Mae'n bwysig bod yn ymwybodol o ystyriaethau rhanbarthol ehangach – ac enghreifftiau nodedig adeg ysgrifennu yw cynigion y Porthladd Rhydd Celtaidd, ynghyd â chyhoeddiadau o ran TATA Steel yng Nghastell-nedd Port Talbot. Mae cyfleoedd posibl yn y dyfodol yn gysylltiedig â'r Hwb Ynni a'r Morlyn Llanw yn Abertawe.</p>
6	<p><b>Mae sectorau twristiaeth, hamdden a digwyddiadau mawr yn chwarae rhan sylweddol ym mherfformiad economaidd yr ardal, ac mae potensial sylweddol o hyd ar gyfer buddsoddiad cynaliadwy pellach er mwyn tyfu a chynnal y 'cynnig profiad', cynyddu ansawdd, lleihau'r natur dymhorol a chynyddu gwariant cyffredinol.</b></p>	<ul style="list-style-type: none"> <li>• <a href="#">Bwrdd Gwasanaethau Cyhoeddus Abertawe Asesiad o Les Lleol 2022</a></li> <li>• <a href="#">'Yn ôl ar y trywydd iawn' - Cynllun Rheoli Cyrchfannau Abertawe 2023-2026</a></li> <li>• <a href="#">Cynllun Cyflawni Economaidd Rhanbarthol ar gyfer De Orllewin Cymru</a></li> </ul>	<p>O ran cyd-destun, cyfanswm effaith economaidd twristiaeth i'r Sir yw £510M, Cyfanswm ymwelwyr i'r ardal: 4.2M o ymwelwyr (gan gynnwys 1.5M o ymwelwyr sy'n aros) a Nifer y swyddi CALI a gefnogir: 5,200. (Data 2022). Yn rhan o'r cynnig cyffredinol, mae cyfraniad y rhwydwaith Hawliau Tramwy Cyhoeddus yn cael ei gydnabod yn fodd i ymwelwyr gael mynediad i'r Sir a'i mwynhau.</p>
7	<p><b>Mae rhagolygon diweddar o'r boblogaeth, yr economi a'r cartref yn dangos gostyngiad disgwylidig yn lefelau tai a swyddi y mae angen darparu ar eu cyfer</b></p>	<ul style="list-style-type: none"> <li>• <a href="#">Adroddiad Adolygu CDLI Abertawe</a></li> <li>• <a href="#">Amcanestyniadau Poblogaeth ac Aelwydydd ar gyfer Abertawe (Llywodraeth Cymru, yn seiliedig ar 2018)</a></li> </ul>	<p>Mae angen deall beth mae'r rhagolygon newidiol yn ei olygu, yn enwedig yng nghyd-destun nifer y cartrefi a'r swyddi newydd y mae angen eu cynllunio ar gyfer hyd at 2038. Yr hyn sy'n amlwg yw'r tebygrwydd y</p>

<p><b>8</b></p>	<p><b>Mae cyfradd darparu cartrefi newydd yn Abertawe ac yn genedlaethol, gan gynnwys tai fforddiadwy, wedi bod yn llai na'r rhagolygon blaenorol, ac mae ystod o ffactorau wedi effeithio arni (gan gynnwys dirywiad economaidd, lefelau hyfywedd amrywiol ar draws y Sir, prinder llafur ac arbenigedd technegol, cynnydd mewn costau adeiladu a newidiadau deddfwriaeth) y mae angen ystyried pob un ohonynt wrth gynllunio ar gyfer twf.</b></p>	<ul style="list-style-type: none"> <li>• <a href="#">Arfarniad Cynladwyedd Integredig Adroddiad Cwmpasu'r Arfarniad Cynladwyedd Drafft (2023)</a></li> <li>• <a href="#">Adroddiad Adolygu CDLI Abertawe</a></li> <li>• <a href="#">Adroddiadau Monitro Blynyddol CDLI Abertawe</a></li> </ul>	<p>bydd gofyniad twf llai ar gyfer CDLI2 na'r hyn y mae'r CDLI cyfredol yn seiliedig arno. Dylid cyfeirio at y ddogfen gyfatebol 'Dechrau'r Sgwrs' ar CDLI2 - Senarios Twf a Dulliau Gofodol (Mai 2024) i gael rhagor o wybodaeth.</p> <p>Mae Adroddiad Adolygu'r CDLI yn cydnabod, er bod mwyafrif y CDLI presennol yn gweithio'n effeithiol, bod rhai agweddau (gan gynnwys cyfradd darparu cartrefi newydd) y tu ôl i'r disgwyl. Mae angen adolygu materion hyfywedd, lleoliad a datblygiadol ac asesu effaith dylanwadau ehangach/materion cyd-destunol yn rhan o'r gwaith o baratoi CDLI2.</p>
<p><b>9</b></p>	<p><b>Gallai cynigion ar gyfer Metro Bae Abertawe a Gorllewin Cymru, a chynigion trafndiaeth strategol eraill sydd i'w nodi yng Nghynllun Trafnidiaeth Rhanbarthol De-orllewin Cymru sydd ar ddod, newid cysylltedd, hygyrchedd a chynaliadwyedd cyffredinol nifer o ardaloedd yn Abertawe yn sylweddol.</b></p>	<ul style="list-style-type: none"> <li>• <a href="#">Arfarniad Cynladwyedd Integredig Adroddiad Cwmpasu'r Arfarniad Cynladwyedd Drafft (2023)</a></li> <li>• <a href="#">Cynllun Corfforaethol 2023-2028 Cyd-bwyllgor Corfforaethol De-orllewin Cymru</a></li> <li>• <a href="#">Llwybr Newydd: strategaeth drafndiaeth Cymru 2021</a></li> <li>• <a href="#">Metro Bae Abertawe a Gorllewin Cymru</a></li> </ul>	<p>Mae'r berthynas rhwng cynllunio gofodol a thrafnidiaeth yn bwysig. Bydd angen monitro'r cynnydd a wnaed ar baratoi Cynllun Trafnidiaeth Rhanbarthol ar gyfer De-orllewin Cymru. Nodir y cytunwyd ar Gynllun Gweithredu rhwng CJC De-orllewin Cymru a Llywodraeth Cymru yn 2023 yn hyn o beth.</p>

## Amgylchedd: 'Abertawe gydnerth', 'Abertawe sy'n gyfrifol ar lefel fyd-eang'

Rhif	Mater Allweddol	Cyd-destun ehangach/ffynonellau	Sylwebaeth
10	<b>Bydd ymrwymïadau adfer natur a newid hinsawdd y Cyngor, gan gynnwys y rhai sy'n gysylltiedig â'i ddatganiadau brys a chyflawni carbon sero-net sefydliadol erbyn 2030 (yn rhan o drosglwyddiad cyfiawn i sero net cymdeithasol erbyn 2050), yn sbardun allweddol i'r Cynllun.</b>	<ul style="list-style-type: none"> <li>• <a href="#">Bwrdd Gwasanaethau Cyhoeddus Abertawe Asesiad o Les Lleol 2022</a></li> <li>• <a href="#">Cynllun Corfforaethol 2023-2028 Cyngor Abertawe</a></li> <li>• <a href="#">Datganiad Ardal De-orllewin Cymru - Lliniaru ac addasu i hinsawdd sy'n newid</a></li> <li>• <a href="#">Cyngor Abertawe - Strategaeth newid yn yr hinsawdd a natur 2022-2030</a></li> <li>• <a href="#">Ffyniant i bawb: Cymru sy'n effro i'r hinsawdd</a></li> </ul>	<p>Bydd angen i CDLI2 adlewyrchu'r heriau lluosog a brys sy'n wynebu ein hamgylchedd. Datganodd y Cyngor argyfwng hinsawdd ym mis Mehefin 2019 ac argyfwng natur ym mis Tachwedd 2021 ac rydym yn deall bod yr argyfyngau hyn yn gysylltiedig. Mae potensial sylweddol i ddefnyddio datrysiadau seilwaith gwyrdd (GI) / sy'n seiliedig ar natur, i addasu i effeithiau newid yn yr hinsawdd a'u lliniaru a chreu gwydnwch ecosystemau trwy gadw a gwella cyfalaf naturiol presennol a/neu greu cyfalaf naturiol newydd. Thema drawsbynciol yn Datganiad Ardal De-orllewin Cymru Cyfoeth Naturiol Cymru (CNC) yw 'lliniaru ac addasu i hinsawdd sy'n newid'. Bydd yr asesiad GI sy'n dod i'r amlwg i gefnogi CDLI2 yn edrych ar gyfleoedd GI strategol, a allai ystyried materion sy'n ymwneud â safleoedd tyfu bwyd posibl.</p>
11	<b>Mae gan y Sir ardaloedd o dreftadaeth naturiol eithriadol gyda thirweddau, asedau pridd a chynefinoedd amrywiol, gan gynnwys Ardal o Harddwch Naturiol Eithriadol Gŵyr, gydag o leiaf 20% o ardaloedd tir a llawer o'r moroedd cyfagos wedi'u dynodi'n safleoedd gwarchoddedig yn ôl y gyfraith.</b>	<ul style="list-style-type: none"> <li>• <a href="#">Cynllun Gweithredu Adfer Natur Lleol Abertawe 2023-2030</a></li> <li>• <a href="#">Cynllun Rheoli AoHNE Gŵyr 2017</a></li> </ul>	<p>Mae amrywiaeth o ddynodiadau bioamrywiaeth, gan gynnwys safleoedd bywyd gwyllt o bwysigrwydd rhyngwladol sy'n rhan o Rwydwaith Safleoedd Cenedlaethol y DU. Eifen allweddol o'r dystiolaeth a'r gweithdrefnau wrth baratoi CDLI2 fydd yr Asesiad Rheoliadau Cynefinoedd. Mae ardaloedd o dir comin, tir amaethyddol gorau a mwyaf amlbwrpas, a phriddoedd a mawn carbon cyfoethog ar draws y Sir, y mae angen iddynt lywio penderfyniadau ar leoliadau datblygu yn y dyfodol.</p>

<p><b>12</b></p>	<p><b>Bydd angen gwella'n sylweddol ar gydnerthedd ecosystemau ac asedau seilwaith gwyrdd i gyflawni'r nod o sicrhau bod o leiaf 30 y cant o'r Sir yn cael ei ddiogelu, ei amddiffyn a'i reoli'n effeithiol ar gyfer natur erbyn 2030. Bydd hyn yn gofyn am leihau'r asedau a gollir, yn ogystal â gwelliannau i gysylltedd trwy goridorau bywyd gwyllt allweddol i leihau effeithiau darnio cynefinoedd sy'n deillio o dwf trefol ac effeithiau defnydd tir hanesyddol.</b></p>	<ul style="list-style-type: none"> <li>• <a href="#">Cynllun Gweithredu Adfer Natur Lleol Abertawe 2023-2030</a></li> <li>• <a href="#">Datganiad Ardal De-orllewin Cymru - Gwrthdroi'r dirywiad i fioamrywiaeth a'i hadfer</a></li> </ul>	<p>Mae llawer o bwysau yn parhau i fygwth cynefinoedd a rhywogaethau tameidiog ac ynysig. Mae angen adfer a chysylltu cynefinoedd ar draws y sir i weithredu'n effeithiol a darparu buddion llesiant. Bydd angen i CDLI2 adlewyrchu ein Strategaeth Newid Hinsawdd a Natur, ynghyd â'n Cynllun Adfer Natur Lleol. Mae 30x30 yn cyfeirio at ddiogelu a rheoli o leiaf 30% o'n dŵr croyw a'n môr ar gyfer natur yn effeithiol erbyn 2030. Thema allweddol yn natganiad Ardal De-orllewin Cymru CNC yw <i>'gwrthdroi dirywiad bioamrywiaeth, a gwella bioamrywiaeth'</i>. Nodir dyletswyddau Adran 6 (Deddf yr Amgylchedd Cymru) 2016.</p>
<p><b>13</b></p>	<p><b>Mae sicrhau cyflenwad a thriniaeth dŵr ddigonol, ynghyd â hyrwyddo ansawdd dŵr da, yn ystyriaethau amgylcheddol a datblygiadol allweddol wrth gynllunio ar gyfer twf yn y dyfodol.</b></p>	<ul style="list-style-type: none"> <li>• <a href="#">Bwrdd Gwasanaethau Cyhoeddus Abertawe Aseiad o Les Lleol 2022</a></li> <li>• <a href="#">Arfarniad Cynladwyedd Integredig Adroddiad Cwmpasu'r Arfarniad Cynladwyedd Drafft (2023)</a></li> </ul>	<p>Rhaid cydbwysu'r galw am ddŵr â phwysigrwydd gwarchod adnoddau dŵr ar gyfer amgylchedd iach. Mae'r dŵr y dibynnwn arno yn ein hafonydd, dyfroedd daear a moroedd o dan bwysau cynyddol o newid hinsawdd, llygredd, rheolaeth tir, rhywogaethau goresgynnol, amaethyddiaeth, datblygu ac addasiadau ffisegol – ac, yn fwy cyffredinol, rhag bod yn fater ymylol (er y gellid ystyried bod ymwybyddiaeth ehangach yn cynyddu – e.e. materion fel Gorlifoedd Storm Gyfun). Mae cyflenwad dŵr yn fwy na'r galw, felly ni ragwelir unrhyw faterion yn ymwneud â chynnydd yn y boblogaeth a'r galw am ddŵr gan ddiwydiant. Wrth baratoi'r Cynllun, bydd angen i ni ymgynghori â nifer o gyrff – gan gynnwys Dŵr Cymru. Mae Cynllun Gweithredu Adfer Natur Lleol Abertawe yn cyfeirio at <i>“Leihau a, lle y bo'n bosibl, gwaredu llygredd amgylcheddol sy'n mynd i mewn i amgylcheddau tir, dŵr croyw a morol yn Abertawe. Defnyddio rheolaeth gynaliadwy a datrysiadau seiliedig ar natur lle y bo'n berthnasol.”</i></p>



14	<p><b>Mae rhannau o'r Sir mewn perygl o lifogydd o amrywiaeth o ffynonellau, ac felly bydd angen defnyddio ymagwedd ragofalus, pragmatig mewn perthynas â datblygiad mewn ardaloedd lle mae perygl llifogydd.</b></p>	<ul style="list-style-type: none"> <li>• <a href="#">Bwrdd Gwasanaethau Cyhoeddus Abertawe Asesiad o Les Lleol 2022</a></li> <li>• <a href="#">Arfarniad Cynladwyedd Integredig Adroddiad Cwmpasu'r Arfarniad Cynladwyedd Drafft (2023)</a></li> <li>• <a href="#">Datganiad Ardal De-orllewin Cymru - Lliniaru ac addasu i hinsawdd sy'n newid</a></li> <li>• <a href="#">Asesiad Strategol o Ganlyniadau Llifogydd Cam 1 – De-orllewin Cymru (2022)</a></li> </ul>	<p>Mae nifer yr eiddo, y gwasanaethau a'r isadeiledd sydd mewn perygl yn Abertawe yn y dyfodol bron yn sicr o dyfu o ganlyniad i newid yn yr hinsawdd, a bydd costau i gynnal a chadw amddiffynfeydd llifogydd hefyd yn cynyddu. Tair effaith allweddol newid hinsawdd yn ymwneud â pherygl llifogydd yw digwyddiadau glawiad eithafol, llif llifogydd afon, a lefel y môr yn codi. Rydym yn gwybod bod perygl llifogydd a digwyddiadau llifogydd yn cynyddu wrth i newid hinsawdd effeithio ar batrymau tywydd. Bydd angen i benderfyniadau yn y dyfodol fod yn seiliedig ar dystiolaeth, gan gyfeirio at bolisi – yn nodedig Nodyn Cyngor Technegol 15.</p>
15	<p><b>Mae cyfraddau cynyddol o feicio a defnydd cludiant cyhoeddus yn amcanion allweddol i sicrhau newid moddol i ddulliau mwy cynaliadwy o deithio, ac mae prosiectau datblygu yn rhoi cyfle i gyfrannu at hyn.</b></p>	<ul style="list-style-type: none"> <li>• <a href="#">Bwrdd Gwasanaethau Cyhoeddus Abertawe Asesiad o Les Lleol 2022</a></li> <li>• <a href="#">Llwybr Newydd: strategaeth drafnidiaeth Cymru 2021</a></li> <li>• <a href="#">Yr Hierarchaeth Drafnidiaeth Gynaliadwy - Polisi cynllunio Cymru – rhifyn 12 – Chwefror 2024</a></li> </ul>	<p>Defnyddio car yw'r prif ddull trafndiaeth o hyd gyda lefelau isel o feicio a defnyddio cludiant cyhoeddus. Mae angen i CDLI2 gefnogi Teithio Llesol gan y bydd yn dod â manteision amgylcheddol, cymunedol ac iechyd lluosog. Nodir yr 'Hierarchaeth Trafnidiaeth ar gyfer Cynllunio', yr anelir ati ym Mholisi Cynllunio Cymru.</p>
16	<p><b>Mae targedau cenedlaethol a rhyngwladol ar gyfer rheoli gwastraff a bodloni gofynion mewn perthynas â chapasiti safleoedd tirlenwi yn y dyfodol y mae angen eu bodloni, ac mae'r Cyngor wedi ymrwymo i gefnogi'r newid i 'economi gylchol' carbon isel.</b></p>	<ul style="list-style-type: none"> <li>• <a href="#">Bwrdd Gwasanaethau Cyhoeddus Abertawe Asesiad o Les Lleol 2022</a></li> <li>• <a href="#">Datganiad 'Mwy naq Ailgylchu' Mawrth 2021</a></li> <li>• <a href="#">Arfarniad Cynladwyedd Integredig Adroddiad Cwmpasu'r Arfarniad Cynladwyedd Drafft (2023)</a></li> <li>• <a href="#">Cymru'r Dyfodol: y cynllun cenedlaethol 2040</a></li> <li>• <a href="#">Cynllun Lles Lleol 2023-28 Bwrdd Gwasanaethau Cyhoeddus Abertawe</a></li> </ul>	<p>Mae ein perfformiad ailgylchu cyffredinol yn parhau i gyrraedd targedau Llywodraeth Cymru. Mae cyfraddau ailgylchu a chompostio gwastraff cartref yn parhau i godi, ac mae cyfanswm y gwastraff a gynhyrchir a lefelau gwastraff gweddilliol yn Abertawe yn parhau i ostwng. Gellir ystyried gwastraff yn broblem gyda dimensiwn rhanbarthol / trawsffiniol.</p>
17	<p><b>Nid oes gan Abertawe fanciau tir o gronfeydd mwynau o fewn ei ffiniau gweinyddol ei hun i fodloni gofynion datblygu.</b></p>	<ul style="list-style-type: none"> <li>• <a href="#">Arfarniad Cynladwyedd Integredig Adroddiad Cwmpasu'r Arfarniad Cynladwyedd Drafft (2023)</a></li> </ul>	<p>Bydd angen i CDLI2 ymateb fel y bo'n briodol i'r diffyg banciau tir a nodwyd. Fel yn achos Gwastraff, gellir ystyried mwynau yn broblem gyda dimensiwn rhanbarthol / trawsffiniol.</p>

18	<p><b>Mae potensial sylweddol ar gyfer cynhyrchu ynni adnewyddadwy a charbon isel, ynghyd ag isadeiledd ynni newydd, a all gyda'i gilydd helpu i fodloni gofynion lleihau carbon a sicrhau manteision economaidd.</b></p>	<ul style="list-style-type: none"> <li>• <a href="#">Arfarniad Cynladwyedd Integredig Adroddiad Cwmpasu'r Arfarniad Cynladwyedd Drafft (2023)</a></li> <li>• <a href="#">Strategaeth Ynni Ranbarthol: De-orllewin Cymru</a></li> <li>• <a href="#">Cymru'r Dyfodol: y cynllun cenedlaethol 2040</a></li> <li>• <a href="#">Cymru Sero Net</a></li> <li>• <a href="#">Yr Hierarchaeth Ynni - Polisi cynllunio Cymru – rhifyn 12 – Chwefror 2024</a></li> </ul>	<p>Ym mis Ionawr 2023, cyhoeddodd y Gweinidog Newid yn yr Hinsawdd ymgynghoriad ar dargedau 'uchelgeisiol ond credadwy' ar gyfer Cymru i ddiwallu 100% o'i hanghenion trydan o ffynonellau adnewyddadwy erbyn 2035. Mae Ardaloedd a Aseswyd Ymlaen Llaw ar gyfer Ynni Gwynt wedi'u nodi yng 'Nghymru'r Dyfodol 2040'. Mae'r CDLI presennol yn cynnwys unarddeg o Ardaloedd Chwilio Lleol ar gyfer solar. Bydd rhaid i CDLI2 gael ei lywio gan Asesiad Ynni Adnewyddadwy cyfredol. Bydd hyn yn nodi cyfleoedd strategol ar draws y Sir.</p>
19	<p><b>Mae cyfleoedd i leihau lefelau llygredd a gwella ansawdd amgylcheddol, gan gynnwys mewn perthynas ag ansawdd aer ynghylch yr Ardal Rheoli Ansawdd Aer ddynodedig ar lan orllewinol Afon Tawe.</b></p>	<ul style="list-style-type: none"> <li>• <a href="#">Ansawdd aer – Abertawe</a></li> <li>• <a href="#">Datganiad Ardal De-orllewin Cymru - Lleihau anghydraddoldebau iechyd</a></li> <li>• <a href="#">Cynllun aer glân i Gymru: Awyr Iach, Cymru Iach</a></li> </ul>	<p>Mae ansawdd aer da yn bwysig i'n hiechyd ac ansawdd ein bywydau. Os oes gennych iechyd da, ni fydd lefelau'r llygredd aer yn y DU yn peri unrhyw sgîl-effeithiau tymor byr difrifol fel arfer. Mae ansawdd aer yn Abertawe'n cael ei fonitro'n barhaus. Mae'n ofynnol i ni gyflwyno adroddiadau rheolaidd sy'n rhan o'r broses adolygu ac asesu i ddangos sut mae ansawdd aer yn yr ardal yn bodloni'r safonau a osodwyd.</p>

## Cymdeithasol: 'Abertawe sy'n fwy cyfartal', 'Abertawe iachach'

Rhif	Mater Allweddol	Cyd-destun ehangach/ffynonellau	Sylwebaeth
20	<p><b>Mae prisiau tai yn amrywio i raddau sylweddol iawn ar draws y Sir, gyda galw mawr am dai fforddiadwy a digartrefedd mewn rhai ardaloedd, yn ogystal ac anghenion llety penodol eraill. Mae amrwiaeth o fecanweithiau i gynyddu</b></p>	<ul style="list-style-type: none"> <li>• <a href="#">Bwrdd Gwasanaethau Cyhoeddus Abertawe Asesiad o Les Lleol 2022</a></li> <li>• <a href="#">Arfarniad Cynladwyedd Integredig Adroddiad Cwmpasu'r Arfarniad Cynladwyedd Drafft (2023)</a></li> <li>• <a href="#">Cynllun Corfforaethol 2023-2028 Cyngor Abertawe</a></li> </ul>	<p>Mae Polisi Cynllunio Cymru Rhifyn 12 Chwefror 2024 (paragraff 4.2.26) yn amlinellu fod angen y gymuned am dai fforddiadwy yn ystyriaeth gynllunio berthnasol wrth lunio polisiâu cynlluniau datblygu a phenderfynu ceisiadau cynllunio perthnasol.... Mae paragraff 4.2.28 yn datgan "Er mwyn cefnogi polisiâu a</p>

	<p><b>lefelau darpariaeth tai fforddiadwy (gan gynnwys llety pobl hŷn), gan gynnwys gan y sector preifat ar ddatblygiadau 'dan arweiniad y farchnad', Landlordiaid Cymdeithasol Cofrestredig, a hefyd y Cyngor drwy ei raglen adeiladu tai fforddiadwy.</b></p>	<ul style="list-style-type: none"> <li>• <a href="#">Paragraffau 4.2.26 a 4.2.28 Polisi cynllunio Cymru – rhifyn 12 – Chwefror 2024</a></li> </ul>	<p>phenderfyniadau yn ymwneud â cheisiadau cynllunio, dylai awdurdodau cynllunio ddefnyddio'r Asesiad diweddaraf o'r Farchnad Dai Leol (LHMA) i helpu i nodi'r angen am dai fforddiadwy, gan gynnwys unrhyw dystiolaeth bod yna broblemau lleol ynghylch fforddiadwyedd fel effaith ail gartrefi a llety gosod tymor byr...". Gall LHMA Abertawe caniatáu dealltwriaeth glir o faterion o'r fath, gan gynnwys egluro agweddau gofodol. Mae Polisi Cynllunio Cymru Rhifyn 12 Chwefror 2024 (paragraff 4.2.36) yn amlinellu fod rhaid i awdurdodau lleol asesu anghenion llety teuluoedd Sipsiwn a Theithwyr a neilltuo safleoedd i ddiwallu'r angen dynodedig. Os yw Asesiad o Anghenion Llety Sipsiwn a Theithwyr yn nodi angen nas diwallwyd, dylai awdurdod cynllunio neilltuo digon o safleoedd yn ei gynllun datblygu er mwyn sicrhau bod modd bodloni'r gofynion safle dynodedig ar gyfer defnydd preswyl a/neu dramwy. Bydd angen i awdurdodau cynllunio ddangos bod safleoedd yn addas ar gyfer eu datblygu a bod modd eu darparu yn unol â'r amserlenni a nodwyd...</p>
21	<p><b>Mae demograffeg y Sir yn newid, gyda phroffiliau oedran yn amrywio yn ôl Ward a phoblogaeth sy'n heneiddio'n gyffredinol.</b></p>	<ul style="list-style-type: none"> <li>• <a href="#">Bwrdd Gwasanaethau Cyhoeddus Abertawe Asesiad o Les Lleol 2022</a></li> <li>• <a href="#">Arfarniad Cynladwyedd Integredig Adroddiad Cwmpasu'r Arfarniad Cynladwyedd Drafft (2023)</a></li> <li>• <a href="#">Cymru o blaid pobl hŷn: ein strategaeth ar gyfer cymdeithas sy'n heneiddio – Llywodraeth Cymru</a></li> </ul>	<p>Rhywbeth nodedig ymysg yr ystyriaethau hynny gyda phoblogaeth sy'n heneiddio fydd yr agweddau economaidd-gymdeithasol, ynghyd ag unrhyw oblygiadau o ran yr amgylchedd adeiledig – e.e. mathau o dai/anghenion. Gall LHMA Abertawe caniatáu dealltwriaeth glir o faterion o'r fath, gan gynnwys egluro agweddau gofodol.</p>
22	<p><b>Mae'r Cyngor wedi ymrwmo i fynd i'r afael â thlodi a mynd i'r afael ag anghydraddoldebau a rhaniadau ar draws cymunedau yn</b></p>	<ul style="list-style-type: none"> <li>• <a href="#">Cynllun Corfforaethol 2023-2028 Cyngor Abertawe</a></li> <li>• <a href="#">Datganiad Ardal De-orllewin Cymru - Lleihau anghydraddoldebau iechyd</a></li> </ul>	<p>Mae anghydraddoldebau yn effeithio ar ystod o feysydd fel mynediad at addysg, math o gyflogaeth, tlodi, mynediad at wasanaethau ac adnoddau eraill,</p>

	<b>Abertawe, gan gynnwys safonau byw a mynediad at gyfleoedd, fel rhan o ymagwedd 'Un Abertawe'.</b>	<ul style="list-style-type: none"> <li><a href="#">Cynllun Lles Lleol 2023-28 Bwrdd Gwasanaethau Cyhoeddus Abertawe</a></li> </ul>	ac ystod o ganlyniadau iechyd. Mae'r rhaniad a'r anghydraddoldeb cynyddol rhwng cymunedau cefnog a'r rheini sy'n byw mewn cymunedau mwy difreintiedig yn amlygu ei hun mewn nifer o ffyrdd, gan gynnwys lefelau cynyddol o drosedd, ymddygiad gwrthgymdeithasol ac aflonyddwch cymunedol. Bydd allgáu digidol, oherwydd diffyg fforddiadwyedd neu fynediad at ddyfeisiau a/neu fand eang, yn effeithio ar fynediad at wasanaethau a lefel y cysylltiad y mae cymunedau yn Abertawe yn ei brofi.
23	<b>Mae'r Cyngor yn un o lofnodwyr y Siarter Creu Lleoedd a'r nod o gryfhau'r ffocws ar greu lleoedd yn egwyddor sylfaenol sy'n llywodraethu'r gwaith o wneud penderfyniadau ar bob graddfa ar draws pob ardal yn Abertawe.</b>	<ul style="list-style-type: none"> <li><a href="#">Siarter Creu Lleoedd Cymru</a></li> <li><a href="#">Canlyniadau Cenedlaethol Creu Lleoedd Cynaliadwy Polisi cynllunio Cymru – rhifyn 12 – Chwefror 2024</a></li> <li><a href="#">Creu Lleoedd Abertawe</a></li> </ul>	Nod y Siarter yw cryfhau'r ffocws ar greu lleoedd mewn polisi ac ymarfer yng Nghymru ac fel lofnodwyr, mae angen i'r Cyngor barhau i wreiddio'r gwaith o greu lleoedd, fel y'i llywir gan ddealltwriaeth o'r ymdeimlad o le.
24	<b>Fel aelod o Rwydwaith Dinasoedd Iach Ewropeaidd Sefydliad Iechyd y Byd, mae Abertawe wedi ymrwymo i leihau anghydraddoldebau iechyd a mynd i'r afael â phenderfynyddion iechyd da, gan gynnwys trwy ddarparu cyfleoedd chwaraeon, diwylliant a hamdden a chreu amgylchedd adeiledig iach a naturiol.</b>	<ul style="list-style-type: none"> <li><a href="#">Dinasoedd Iach Sefydliad Iechyd y Byd</a></li> <li><a href="#">Datganiad Ardal De-orllewin Cymru - Lleihau anghydraddoldebau iechyd</a></li> </ul>	Un maes ffocws yn ystod plentyndod cynnar yw'r cynnydd mewn cyfraddau gordewdra ymhlith plant, yn benodol mewn ardaloedd o amddifadedd uchel. Mae plant oedran dosbarth derbyn yn sylweddol fwy tebygol na chyfartaledd Cymru o fod yn ordew os ydynt yn byw mewn ardal lle ceir lefelau uchel o amddifadedd. Mae hyn yn arwyddocaol o safbwynt Abertawe gan fod Mynegai Amddifadedd Lluosog Cymru (MALIC) 2019 wedi nodi bod 17 (11.5%) o 148 ACEHI Abertawe yn y 10 y cant mwyaf difreintiedig yng Nghymru. Thema allweddol yn natganiad Ardal De-orllewin Cymru CNC yw 'Lleihau anghydraddoldebau iechyd'.
25	<b>Mae statws Abertawe yn 'Ddinas Noddfa', yn cydnabod bod angen mynd i'r afael â ffoaduriaid o wahanol raglenni anheddu, a</b>	<ul style="list-style-type: none"> <li><a href="#">Abertawe fel Dinas Noddfa</a></li> </ul>	Mae angen cynllunio ar gyfer mewnllif parhaus o ffoaduriaid o wahanol raglenni anheddiadau. Rhagwelir cynnydd yn nifer y Plant sy'n Ceisio Lloches ar eu pen

	allai gynnwys cynnydd yn nifer y plant ar eu pen eu hunain sy'n ceisio lloches.		eu hunain y bydd angen i Gyngor Abertawe fynd i'r afael ag e.
26	Mae'r Cyngor wedi ymrwymo i sicrhau bod yr 'ysgolion cywir' wedi'u lleoli yn y 'mannau cywir' er mwyn darparu darpariaeth addysgol hygyrch, o ansawdd uchel sydd wedi'i lleoli'n gynaliadwy.	<ul style="list-style-type: none"> <li><a href="#">Cynllun Corfforaethol 2023-2028 Cyngor Abertawe</a></li> </ul>	Mae disgyblion ysgolion Abertawe'n gwneud cynnydd da ar y cyfan, gyda'r canlyniadau'n cymharu'n ffafriol â ffigurau cenedlaethol. Fodd bynnag, mae yna ddisgyblion sydd ar ei hôl hi o'u cymharu â'u cyfoedion, yn enwedig y rheini o gefndiroedd mwy difreintiedig. Bydd angen ystyried unrhyw oblygiadau gofodol o ganlyniad i raglenni buddsoddi Ysgolion fel rhan o CDLI2.
27	Mae eiddo gwag hirdymor ac ail gartrefi yn Abertawe yn gorfod talu premiymau Treth y Cyngor i geisio helpu i gynyddu'r stoc o gartrefi parhaol ac osgoi effeithiau andwyol a all godi o gyfraddau uchel o eiddo gwag a/neu ail gartrefi, yn enwedig mewn perthynas â chynaliadwyedd a chydlyniant cymunedau.	<ul style="list-style-type: none"> <li><a href="#">Premiymau Treth y Cyngor ar gyfer eiddo gwag ac ail gartrefi</a></li> </ul>	Mae Polisi Cynllunio Cymru Rhifyn 12 Chwefror 2024 (paragraff 4.2.28) yn amlinellu: "...”Er mwyn cefnogi polisiâu a phenderfyniadau yn ymwneud â cheisiadau cynllunio, dylai awdurdodau cynllunio ddefnyddio'r Asesiad diweddaraf o'r Farchnad Dai Leol (LHMA) i helpu i nodi'r angen am dai fforddiadwy, gan gynnwys unrhyw dystiolaeth bod yna broblemau lleol ynghylch fforddiadwyedd fel effaith ail gartrefi a llety gosod tymor byr.” Gall LHMA Abertawe caniatáu dealltwriaeth glir o faterion o'r fath, gan gynnwys egluro agweddau gofodol.

## Diwylliannol: 'Abertawe â diwylliant a Chymraeg fywiog'

Rhif	Mater Allweddol	Cyd-destun ehangach/ffynonellau	Sylwebaeth
28	<b>Mae treftadaeth adeiledig gyfoethog ac unigryw y Sir a'r amgylchedd hanesyddol yn cynnwys Ardaloedd Cadwraeth dynodedig ffurfiol, Parciau Hanesyddol a Gerddi, Adeiladau Rhestredig a Henebion Cofrestredig, sy'n asedau sydd angen eu diogelu a'u gwella</b>	<ul style="list-style-type: none"> <li>• <a href="#">Arfarniad Cynladwyedd Integredig Adroddiad Cwmpasu'r Arfarniad Cynladwyedd Drafft (2023)</a></li> <li>• <a href="#">Cynllun Corfforaethol 2023-2028 Cyngor Abertawe</a></li> <li>• <a href="#">Creu Lleoedd a Threftadaeth</a></li> </ul>	Mae 31 o ardaloedd cadwraeth wedi'u dynodi yn Ninas a Sir Abertawe ar hyn o bryd. Mae dyletswydd ar Weinidogion Cymru i lunio a chynnal cofrestr o safleoedd o ddiddordeb hanesyddol arbennig yng Nghymru sy'n cynnwys parciau, gerddi, tirweddau addurnol dyluniedig, mannau adloniant ac tiroedd dyluniedig eraill. Disgwylir i awdurdodau cynllunio lleol ystyried y gofrestr wrth baratoi cynlluniau datblygu lleol. Ceir mwy na 500 o adeiladau rhestredig o fewn ffiniau Dinas a Sir Abertawe, gan amrywio o flychau ffôn, adeiladau preswyl ac eiddo masnachol. Ceir 122 o henebion o fewn ffiniau Dinas a Sir Abertawe ar hyn o bryd.
29	<b>Mae gan Abertawe lawer o adeiladau ac asedau treftadaeth eraill nad ydynt yn cael eu cydnabod gan ddynodiadau ffurfiol, ond sy'n dal i wneud cyfraniad lleol sylweddol pwysig i gymuned, hunaniaeth a threflun cadarnhaol.</b>	<ul style="list-style-type: none"> <li>• <a href="#">Arfarniad Cynladwyedd Integredig Adroddiad Cwmpasu'r Arfarniad Cynladwyedd Drafft (2023)</a></li> <li>• <a href="#">Cynllun Corfforaethol 2023-2028 Cyngor Abertawe</a></li> <li>• <a href="#">Creu Lleoedd a Threftadaeth</a></li> </ul>	Mae llawer o asedau treftadaeth yn cael eu diogelu trwy ddeddfwriaeth heblaw'r system cynllunio defnydd tir. Fodd bynnag, gall gynnwys polisïau sy'n ymwneud â threftadaeth adeiledig, archaeoleg a thirwedd galluogi ystyriaethau ehangach sy'n ymwneud â chreu lleoedd. Mae prosiectau asedau treftadaeth allweddol yn cynnwys trawsnewid Theatr y Palas yn Tramshed Tech, gwella Amgueddfa Abertawe a Neuadd Albert. Y tu allan i ganol y ddinas, ymhlith y prif raglenni adfywio mae cynllun Gwaith Copr yr Hafod, a fydd yn cynnwys cyrchfan hamdden bwysig newydd a'r Bwâu Rheilffordd a Chysylltiadau Afon Tawe.
30	<b>Mae diogelu a hyrwyddo'r Gymraeg yn Abertawe, gan gynnwys drwy Gynllun Strategol y Gymraeg mewn Addysg 10 mlynedd y Cyngor yn nod corfforaethol. Mae</b>	<ul style="list-style-type: none"> <li>• <a href="#">Cymraeg 2050: strategaeth y Gymraeg</a></li> <li>• <a href="#">Cyfrifiad 2021 – Abertawe</a></li> <li>• <a href="#">Cyngor Abertawe - Cynllun Strategol y Gymraeg mewn Addysg</a></li> </ul>	Roedd gan oddeutu 42,500 o bobl 3 oed a throsodd yn Abertawe (18.3%) rhai sgiliau'r Gymraeg, yn is na'r gyfran yng Nghymru (25.2%), a gostyngiad o oddeutu 2,600 (-5.8%) ers 2011 (Cymru - 5.0%). Mae 26,000



	<p>hyn yn adlewyrchu bwriad y Cyngor i gynyddu'r defnydd o'r Gymraeg er mwyn gyfrannu tuag at y targed cenedlaethol ehangach o gyrraedd miliwn o siaradwyr Cymraeg erbyn 2050.</p>		<p>o bobl Abertawe (11.2% o'r holl blant 3 oed a throsodd) yn gallu siarad Cymraeg yn 2021, gostyngiad o oddeutu 500 (-2.1%) o 2011. Mae'r cwmp hwn yn is na'r ffigur cyfwerth a gofnodwyd ar gyfer Cymru gyfan dros y cyfnod (-5.3%). I'w nodi yw'r ffaith fod y CDLI presennol yn diffinio Ardal Sensitif o ran y Gymraeg (WLSA) ar Fap Cynigion y CDLI, ynghyd â pholisi penodol.</p>
31	<p>Mae Abertawe'n 'Ddinas Brifysgol' gyda phoblogaeth sylweddol o fyfyrwyr a sefydliadau academiaidd sydd wedi'u hangori o fewn gwedd cymdeithasol, economaidd, addysgol/galwedigaethol a diwylliannol y Sir a'r rhanbarth ehangach.</p>	<ul style="list-style-type: none"> <li>• <a href="#">Cynllun Corfforaethol 2023-2028 Cyngor Abertawe</a></li> </ul>	<p>Mae Abertawe yn gartref i ddwy Brifysgol a Choleg Addysg Bellach. Mae angen deall pa alw sydd i ddarparu llety ychwanegol a sicrhau bod unrhyw ddarpariaeth ychwanegol wedi'i lleoli mewn lleoliadau priodol. Bydd y Matrics Arloesi yn darparu llwyfan newydd ar gyfer ymchwil a chyfnewid gwybodaeth.</p>
32	<p>Gall newidiadau mewn lefelau hygyrchedd i gyfleusterau cymunedol effeithio ar wead diwylliannol a statws cynaliadwyedd ein cymunedau.</p>	<ul style="list-style-type: none"> <li>• <a href="#">Arfarniad Cynladwyedd Integredig Adroddiad Cwmpasu'r Arfarniad Cynladwyedd Drafft (2023)</a></li> <li>• <a href="#">Paragraffau 4.4.2 a 4.5.2 Polisi cynllunio Cymru – rhifyn 12 – Chwefror 2024</a></li> </ul>	<p>Mae paragraff 4.4.2 Polisi Cynllunio Cymru (Rhifyn 12 Chwefror 2024) yn amlinellu : <i>“Dylai awdurdodau cynllunio ddatblygu agwedd strategol a hirdymor at ddarparu cyfleusterau cymunedol wrth baratoi cynlluniau datblygu sy'n seiliedig ar dystiolaeth.....”</i> Mae paragraff 4.5.2 yn amlinellu : <i>Dylai'r awdurdodau cynllunio ddarparu fframwaith ar gyfer cyfleusterau chwaraeon a hamdden o ansawdd da sydd wedi'u lleoli'n dda, a datblygu polisiau clir ar gyfer darparu, diogelu a gwella cyfleusterau chwaraeon a hamdden.....”</i></p>
33	<p>Mae cyfleoedd i gydlynu 'cynnig diwylliannol' Abertawe ymhellach, ac i arallgyfeirio a thyfu twristiaeth drwy wneud y mwyaf o botensial Bae Abertawe fel cyrchfan drefol a gwledig.</p>	<ul style="list-style-type: none"> <li>• <a href="#">Paragraff 4.3.48 Polisi cynllunio Cymru – rhifyn 12 – Chwefror 2024</a></li> <li>• <a href="#">Cynlluniau a pholisiau adfywio a datblygu – Abertawe</a></li> <li>• <a href="#">Strategaeth ailbwrpasu canol dinas Abertawe</a></li> <li>• <a href="#">Cynllun Rheoli Cyrchfannau - Abertawe</a></li> </ul>	<p>Mae paragraff 4.3.48 Polisi Cynllunio Cymru (Rhifyn 12 Chwefror 2024) yn nodi: <i>“Wrth greu cynlluniau datblygu, dylai awdurdodau cynllunio ystyried y clystyrau creadigol a diwylliannol hyn yn eu canolfannau manwerthu a masnachol, ac os yn briodol, dylent geisio nodi'r ardaloedd hyn gyda pholisiau diogelu cysylltiedig, er mwyn sicrhau bod eu cyfraniad yn cael ei gydnabod a'i werthfawrogi.”</i></p>

34	<p><b>Mae'r ddinas yn mwynhau statws 'Baner Borffor' sy'n cydnabod ei bod yn darparu cyrchfan fywiog, amrywiol a diogel i ymwelwyr, yn enwedig ar gyfer gweithgareddau a phrofiadau yn y nosweithiau a gyda'r nos</b></p>	<ul style="list-style-type: none"> <li>• <a href="#">Paragraff 4.3.43 Polisi cynllunio Cymru – rhifyn 12 – Chwefror 2024</a></li> <li>• <a href="#">Gwobr y Faner Borffor - Abertawe</a></li> </ul>	<p>Mae Abertawe wedi ennill Baner Borffor sy'n ceisio codi safonau a gwella ansawdd ein trefi a'n dinasoedd rhwng 5.00pm a 5.00am. Mae gwobr fawreddog y Faner Borffor yn gynllun achredu cenedlaethol sy'n cydnabod rheoli canol dinasoedd yn ardderchog yn y nos, yn debyg i'r Faner Las ar gyfer traethau a'r Faner Werdd ar gyfer parciau, sy'n cael ei chefnogi gan y llywodraeth, yr heddlu a busnes. Mae Polisi Cynllunio Cymru (Rhifyn12 Chwefror 2024) yn trafod pwysigrwydd Economiâu Gyda'r Nos a'r Nos, gan gynnwys ym mharagraff 4.3.43.</p>
35	<p><b>Mae hyrwyddo Abertawe yn 'brifddinas ddiwylliannol' trwy feithrin twf yn y diwydiannau creadigol, gan gynnwys y Celfyddydau, yn creu potensial enfawr ar gyfer sicrhau lefelau gwell o fuddsoddiad a chyfranogiad cymunedol</b></p>	<ul style="list-style-type: none"> <li>• <a href="#">Paragraff 4.3.45 Polisi cynllunio Cymru – rhifyn 12 – Chwefror 2024</a></li> <li>• <a href="#">Cynlluniau a pholisïau adfywio a datblygu – Abertawe</a></li> <li>• <a href="#">Gwelliannau i ganol y ddinas</a></li> </ul>	<p>Nodir bod ymrwymiad corfforaethol i adfywio canol y ddinas a chynyddu nifer yr ymwelwyr, gyda rhaglen adfywio gwerth £1bn ar y gweill. Enghraifft o adfywio yng Nghanol y Ddinas yw 71 a 72 Ffordd y Brenin. Bydd hwn yn cynnwys cyfleoedd cydweithio hyblyg a swyddfeydd ar gyfer busnesau technoleg, digidol a chreadigol arloesol. Mae paragraff 4.3.45 Polisi Cynllunio Cymru (Rhifyn 12 Chwefror 2024) yn amlinellu : <i>“Dylai awdurdodau cynllunio gydnabod cyfraniad pwysig canolfannau manwerthu a masnachol at greu lleoedd diwylliannol a chreadigol amrywiol a bywiog, a manteision ehangach y rhain wrth sbarduno gwaith adfywio ehangach.”</i></p>

# 3.0 Sut dylai Abertawe edrych yn 2038?

## Tuag at Weledigaeth ar gyfer 'Abertawe 2038'

**3.1** Mae angen llunio'r polisiau a'r cynigion manwl sydd eto i'w llunio ar gyfer CDLI2 a'u harwain gan Weledigaeth gyffredinol. Mae'n bwysig bod y weledigaeth hon yn cyfleu nod cyffredinol y cynllun a bod yn ddatganiad cadarnhaol ynghylch sut mae lleoedd yn Abertawe yn cael eu cynllunio i ddatblygu, newid a chael eu gwarchod. Fel yr ystod o 'Faterion Allweddol' a nodwyd yn adran 2 o'r papur hwn, dylai Gweledigaeth CDLI2 fod yn gyson â'r Cynllun Llesiant ar gyfer Abertawe, a bod yn seiliedig ar ddealltwriaeth o'n blaenoriaethau lleol fel y'u mynegir mewn strategaethau sy'n ystyried blaenoriaethau economaidd, cymdeithasol, amgylcheddol a diwylliannol.

### Cysondeb â Chynllun Llesiant Abertawe 2023-2028

**3.2** Yn sylfaenol, er mwyn cyfrannu at gyflawni'r Cynllun Llesiant, mae'n bwysig bod dull 'Un Abertawe' yn llunio ystyriaethau gofodol ar gyfer CDLI2 o'r cychwyn cyntaf. Mae'r Cynllun Llesiant yn mynegi ei 'neges allweddol' mewn perthynas ag Abertawe yn y termau canlynol:

*“Yn Abertawe, rydym yn parhau i gredu yn hawliau pob person. Ein gweledigaeth yw cydweithio i wneud Abertawe yn fan llewyrchus, lle caiff ein hamgylchedd naturiol ei werthfawrogi a'i gynnal, a lle y gall pob unigolyn gael y dechrau gorau mewn bywyd, cael swydd dda, byw'n dda, heneiddio'n dda, cael at gyfleoedd diwylliannol a chael pob cyfle i fod yn iach, yn hapus, yn ddiogel a bod y gorau y gall fod. Mae gwranddo ar bobl yn dweud wrthym fod Abertawe yn lle gwych i fyw, ond mae angen i ni gydweithio'n galetach i wneud yn siŵr y gall pawb fyw'n dda, elwa o Abertawe a bod yn falch ohoni.”*

## Cysondeb â Chynllun Corfforaethol y Cyngor 2023-2028

**3.3 Mae'r Cynllun Corfforaethol** yn nodi Gweledigaeth ar gyfer Abertawe dros gyfnod byrrach na chyfnod y CDLI2. Mae'n cynnwys dimensiwn gofodol mewn perthynas â ffocws ar adfywio canol y ddinas, ac mae hefyd yn tynnu sylw at amcanion sy'n ymwneud â chymunedau cydlynol, gwella bioamrywiaeth a lleihau allyriadau carbon. Mynegir gweledigaeth y Cynllun Corfforaethol yn y modd hwn:

*“Yn 2028 mae Abertawe yn lle ag iddi ganol dinas defnydd cymysg ac economi leol. Mae'n fan lle gall pobl ennill y sgiliau a'r cymwysterau y mae eu hangen arnynt i lwyddo mewn bywyd, lle gall pawb gyflawni'u potensial a lle mae cymunedau'n gadarn ac yn gydlynol. Mae Abertawe'n fan lle mae hawliau dynol yn cael eu parchu, a lle mae pobl yn cael eu diogelu rhag niwed a chamfanteisio. Mae'n fan lle mae natur a bioamrywiaeth yn cael eu cynnal a'u gwella, ac allyriadau carbon yn gostwng.”*

## Cysondeb â Chynlluniau a Strategaethau Lleol

**3.4** Mae'n bwysig bod Gweledigaeth y CDLI2 yn cynnwys elfen ofodol a nodwyd yn glir, h.y. bod ganddi bwyslais daearyddol/wedi'i seilio ar leoliad sy'n codi ar yr hyn sy'n unigryw i Abertawe. Mae'r weledigaeth a nodir yn y CDLI a fabwysiadwyd yn darparu cyd-destun pwysig ar yr ystyr hon, ac felly mae'n briodol myfyrio ar y weledigaeth honno ac a yw'r elfennau'n parhau'n gadarn neu a fydd angen eu mireinio ar gyfer CDLI2. Mae'r weledigaeth yn CDLI Abertawe 2010-2025 a fabwysiadwyd yn nodi:

*Bydd y sir (h.y. Abertawe) yn lle dymunol i fyw, gweithio ac ymweld â hi sy'n:*

- *Manteisio i'r eithaf ar y berthynas arbennig rhwng ei hardaloedd dinesig bywiog a'i chefn gwlad a'i harfordir rhagorol.*
- *Cefnogi economi gystadleuol a ffyniannus sy'n ganolbwynt ar gyfer Dinas-ranbarth ehangach Bae Abertawe*
- *Cynnwys cymunedau cynaliadwy, arbennig, mewn mannau dinesig a gwledig, a chanddynt ddigon o lety o safon, isadeiledd cynhaliol, cyfleusterau cymunedol a chyfleoedd hamdden*

- *Cyrchfan canol dinas ffyniannus sy'n cynnig cyfleusterau siopa ardderchog a chyfleoedd hamdden a busnes ategol, gan fanteisio i'r eithaf ar ei lleoliad ger y glannau*
- *Dathlu a chadw ei threftadaeth naturiol unigryw a'i hamgylcheddau diwylliannol a hanesyddol.*

## Y Weledigaeth Ddrafft

**3.5** O ystyried y cyd-destun uchod, a'r Materion Allweddol a nodir yn adran 2 o'r papur hwn, credir bod y **Weledigaeth Ddrafft ganlynol ar gyfer Abertawe 2038** yn darparu datganiad perthnasol cryno, defnydd tir sy'n pwysleisio hynodrwydd ac amrywiaeth Abertawe. Mae'r weledigaeth yn adlewyrchu'r thema 'Un Abertawe' a'i phwyslais ar Lesiant, ac yn y pen draw mae'n mynegi dyfodol uchelgeisiol ond cyfiawnadwy. Mae'r cyfeiriadau penodol at Abertawe sero net 2050 a chreu lleoedd yn sefydlu'r rhain yn sbardunau sylfaenol ar gyfer gwneud penderfyniadau wrth symud ymlaen.

**3.6** Gan ddod â'r materion at ei gilydd, mae angen i ni feddwl beth yw ein dyhead yn y pen draw ar gyfer sut rydym am i Abertawe edrych yn 2038. Bydd y weledigaeth yn ein hatgoffa'n gyson drwy gydol y broses o lunio'r Cynllun o beth yw'r canlyniad cyffredinol y dylem fod yn ceisio ei gyflawni wrth bennu strategaeth a ffefrir ynghyd â set o bolisïau a chynigion ar gyfer CDLI2.



Bydd Abertawe'n ffynnu yn **ddinas arloesi** arfordirol yng nghanol Rhanbarth De-orllewin Cymru, lle **mae creu lleoedd a llesiant** yn egwyddorion sylfaenol ar gyfer datblygu. Bydd preswylwyr ac ymwelwyr yn mwynhau **ansawdd bywyd o ansawdd uchel** a mynediad i **amgylcheddau naturiol ac adeiledig eithriadol** ar draws ardaloedd **trefol, gwledig, traeth a glannau** Abertawe. Bydd **cymdogaethau o gymeriad gwahanol** yn cynnig amrywiaeth a dewis o **gartrefi o safon**, sydd wedi'u cysylltu'n dda â gwasanaethau a chyfleusterau o ddydd i ddydd, i alluogi **bywyd cymunedol i ffynnu** a chyfrannu tuag at **ganlyniadau iechyd da**. Bydd yr **amgylchedd naturiol** yn cael ei wella'n sylweddol, a fydd, ochr yn ochr â **lefelau cynaliadwy o weithgarwch economaidd a masnachol**, yn cyfrannu at gamau Abertawe i symud tuag at bontio cyfiawn i **sero net erbyn 2050**.

**Figur 2:** Gweledigaeth Ddrafft CDLI2



# 4.0 Sut y byddwn yn cyflwyno 'Un Abertawe 2038'?

## Pennu amcanion

**4.1** Er mwyn helpu i gyflawni'r weledigaeth, mae angen i ni bennu'r amcanion allweddol sy'n ymwneud â'r materion economaidd, cymdeithasol, amgylcheddol a diwylliannol. O'u darllen ynghyd â'r **weledigaeth, dylai'r amcanion hyn osod cyd-destun clir y bydd y strategaeth ar gyfer CDLI2 yn cael ei llunio ohono**. Mae amcanion CDLI presennol Abertawe wedi'u hadolygu'n gynhwysfawr i lywio'r amcanion newydd arfaethedig hyn. Mae amcanion drafft wedi'u llunio i sicrhau eu bod:

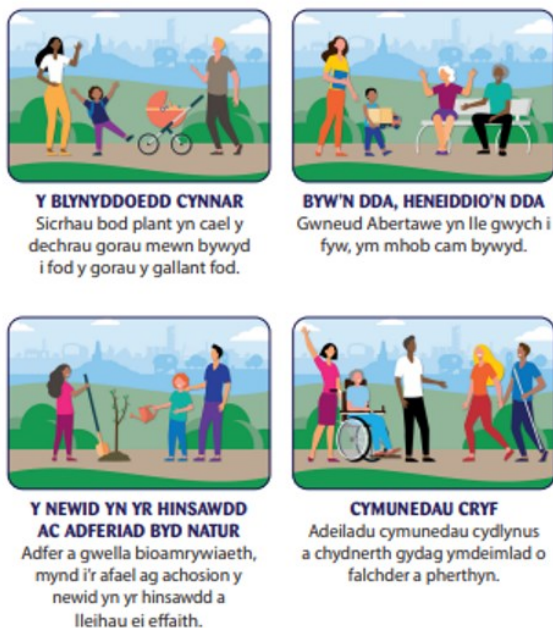
- yn gysylltiedig â mynd i'r afael â mater penodol a chyflawni ein gweledigaeth;
- yn ymgorffori Deddf Llesiant Cenedlaethau'r Dyfodol (Cymru) 2015, mewn perthynas â 4 amcan y Cynllun Llesiant, ac yn cyd-fynd â'r Cynllun Corfforaethol;
- yn gallu dangos y cyflawnir y Canlyniadau Creu Lleoedd Cynaliadwy Cenedlaethol fel y nodir ym **Mholisi Cynllunio Cymru** (rhifyn 12 Chwefror 2024), ynghyd â'r 11 **Canlyniad a nodir yng Nghymru'r Dyfodol 2040**; ac
- y gellir eu cyflawni a'u monitro.

**4.2** Rydym wedi sicrhau bod yr amcanion ar ffurf CAMPUS – Cyraeddadwy, Amserol, Mesuradwy, Penodol, Uchelgeisiol a Synhwyrol. - yn enwedig o ran eu perthnasedd i gynllunio. Mae'n bwysig nodi yn hyn o beth ein bod yn defnyddio amcanion presennol y CDLI yn fan cychwyn ac yn eu hadolygu fel y bo'n briodol. Bydd datblygu polisiau strategol, yn rhan o lunio'r Strategaeth a Ffefrir, hefyd yn caniatáu ystyried materion gweithredu a monitro.

## Alinio â chynlluniau ategol

4.3 Er mwyn sicrhau bod Deddf Llesiant Cenedlaethau'r Dyfodol (Cymru) 2015 wedi'i gwreiddio a'i phlethu yn ein ffordd o feddwl o'r cychwyn cyntaf, rydym wedi grwpio ein hamcanion drafft o dan 4 amcan ein Cynllun Llesiant (gweler Ffigur 3 isod).

### Ein Hamcanion Lles



*Ffigur 3: Amcanion Cynllun Llesiant Abertawe*

4.4 Yn yr un modd â datblygu materion a llunio gweledigaeth, mae ein Cynllun Corfforaethol (h.y Cynllun Corfforaethol y Cyngor) hefyd wedi llywio'r gosodiad gwrthrychol ar gyfer CDLI2. Nodir asesiad cydnawsedd o amcanion drafft y CDLI2 o ran amcanion Llesiant y Cynllun Corfforaethol yn Atodiad 6 y Papur hwn. Mae amcanion ein Cynllun Corfforaethol wedi'u nodi isod:

- Diogelu pobl rhag niwed - er mwyn sicrhau bod ein dinasyddion yn ddiogel rhag niwed a chamfanteisio.
- Gwella Addysg a Sgiliau - fel bod pob plentyn a pherson ifanc yn Abertawe yn ennill y sgiliau a'r cymwysterau y mae eu hangen arnynt i lwyddo mewn bywyd.

- Trawsnewid ein Heconomi a'n Hisadeiledd - fel bod gan Abertawe ganol dinas defnydd cymysg, ffyniannus ac economi leol a fydd yn cefnogi ffyniant ein dinasyddion.
- Trechu Tlodi a Galluogi Cymunedau - fel y gall pob person yn Abertawe gyflawni ei botensial.
- Cyflawni ar Adfer Natur a Newid yn yr Hinsawdd - fel ein bod yn cynnal ac yn gwella natur a bioamrywiaeth yn Abertawe, yn lleihau ein hól troed carbon ac yn mynd i'r afael â newid yn yr hinsawdd.
- Trawsnewid a Chadernid Ariannol - fel ein bod ni a'r gwasanaethau rydym yn eu darparu'n gynaliadwy ac yn addas i'r dyfodol.

## Blochiau adeiladu uchelgeisiol, ond cyflawnadwy, ar gyfer CDLI2

**4.5** Diben yr amcanion yw cyflawni'r weledigaeth ar gyfer Abertawe 2038 a mynd i'r afael â'r materion allweddol. Mae'r Arfarnu Cynaliadwyedd Integredig wedi chwarae rôl allweddol yn llywio'r amcanion, a fydd yn parhau i gael rôl ailadroddol barhaus wrth symud ymlaen. Rydym hefyd wedi cynnal ystod o asesiadau cydnawsedd yn Atodiadau'r Papur hwn. Mae cynnal asesiadau cydnawsedd yn golygu adolygu ein hamcanion i adolygu eu heffaith - gan gynnwys o ran y nodau llesiant cenedlaethol.

## Yr Amcanion Drafft

**4.6** Mae'r Amcanion Drafft wedi'u nodi yn Nhabl 2 drosodd. Darperir sylwebaeth ategol i ymhelaethu ar eu cynnwys. Mae Atodiad 7 ac Atodiad 8 yn adolygu'r amcanion o ran eu cysylltiadau â'r materion a'r weledigaeth, deilliannau Cymru'r Dyfodol a chynhelir hefyd ddadansoddiad C.A.M.P.U.S.

**4.7** Rhoddir ystyriaeth ddyledus i ddiweddarau / diwygio'r weledigaeth a'r amcanion ar ôl yr ymgynghoriad, yn arbennig o ganlyniad i unrhyw ymatebion i'r ymgynghoriad a dderbynnir ond hefyd fel ymateb i'r adolygiadau a nodir yn atodiadau'r Papur hwn.

## Cymunedau Cryf: Adeiladu cymunedau cydlynus a chydnerth gydag ymdeimlad o falchder a pherthyn.

### Amcan 1: Newid Trawsnewidiol

Hwyluso'r gwaith o gyflawni mentrau a buddsoddiadau adfywio priodol a all sicrhau newid trawsnewidiol cadarnhaol ledled Abertawe, gan gynnwys prosiectau datblygu allweddol o fewn ac o amgylch yr ardal ganolog a fydd, gyda'i gilydd, yn creu cyrchfan dinas glannau ffyniannus sy'n dathlu treftadaeth unigryw yr ardal.

***Sylwebaeth:** Mae'r amcan yn adlewyrchu uchelgais y Cyngor, ynghyd ag ystod o bartneriaid a buddsoddwyr, o newid trawsnewidiol parhaus, gan adlewyrchu Abertawe yn gyfuniad o arloesi ac ansawdd bywyd. Wrth gyfeirio at hanes presennol o adfywio a buddsoddi masnachol, mae'r amcan yn cydnabod y bydd gan y Cynllun rôl o ran cynorthwyo gyda chyflawni parhaus.*

### Amcan 2: Canolfannau yn Gyntaf

Hyrwyddo dull 'Canolfan yn gyntaf' ar gyfer cynigion a datblygiadau adfywio mawr sy'n darparu defnyddiau hamdden, manwerthu, swyddfa a dinesig newydd sylweddol.

***Sylwebaeth:** Mae'r amcan yn adlewyrchu pwysigrwydd dull gweithredu canolfannau yn gyntaf, gan gydnabod yr angen i fynd i'r afael ag achosion o unedau gwag yn ein canolfannau trwy gynyddu bywiogrwydd cyffredinol a nifer yr ymwelwyr yn rhan o ffocws adfywio ehangach sy'n adlewyrchu rôl bwysig ac esblygol ein canolfannau. Nodir potensial ein canolfannau i weithredu fel canolbwyntiau ar gyfer diwydiant creadigol, gan feithrin gweithgaredd diwylliannol a'r economi hwyr.*

### Amcan 3: Gweithgarwch Economaidd a Chyflogaeth Gynaliadwy

Darparu cyfleoedd i gynyddu amrywiaeth a gwynwch gweithgarwch economaidd mewn ardaloedd gwledig a threfol, gan alluogi lefelau twf a buddsoddiad sy'n adlewyrchiad o rôl Abertawe wrth galon Ardal Twf Cenedlaethol Bae Abertawe ac Ardal Twf Cenedlaethol Llanelli, a hynny'n arwain at ostyngiadau cyffredinol mewn allyriadau carbon.

***Sylwebaeth:** Wrth gydnabod rôl ranbarthol Abertawe, mae'r amcan hefyd yn sail i bolisiau a chynigion y Cynllun i wneud darpariaeth ddigonol ar gyfer anghenion cyflogaeth (yn enwedig o ran safleoedd ac adeiladau) y Sir hyd at 2038 – er mwyn cefnogi gweithgarwch economaidd.*

## Amcan 4: Yr Economi Ymwelwyr

Gwella, ehangu ac arallgyfeirio cynnig economi ymwelwyr gydol y flwyddyn y Sir drwy ddarparu cyfleusterau ac isadeiledd twristiaeth gynaliadwy priodol.

***Sylwebaeth:** Mae'r amcan yn sail i bolisiau a chynigion y Cynllun i ddarparu fframwaith ar gyfer twf cynaliadwy parhaus yr economi ymwelwyr, gyda'r cynnig unigryw yn cynnwys atyniadau enwog Dinas Glan Traeth a Gŵyr.*

## Y Newid yn yr hinsawdd ac adferiad byd natur: Adfer a gwella bioamrywiaeth, mynd i'r afael ag achosion y newid yn yr hinsawdd a lleihau ei effaith

### Amcan 5: Yr Argyfwng Hinsawdd

Cefnogi mesurau i leihau achosion a chanlyniadau newid yn yr hinsawdd (gan gynnwys perygl llifogydd) tra'n cynyddu'r gallu, trwy ddatblygiad, i addasu i'r effeithiau yn y dyfodol ac adeiladu gwytnwch.

***Sylwebaeth:** Mae'r amcan yn adlewyrchu datganiad o argyfwng hinsawdd gan y Cyngor. Bydd yr argyfwng natur (a'r Cynlluniau perthnasol – megis y Strategaeth Newid Hinsawdd a Natur 2022-2030) yn sbardun strategol annatod wrth ddatblygu polisiau a chynigion y Cynllun yn hyn o beth. Wrth adolygu'r amcan hwn, dylid cyfeirio hefyd at amcan 6 isod. Mae'r argyfyngau priodol wedi'u cydlynu ac mae'r ddau wedi'u rhestru o dan amcan cyffredinol Cynllun Llesiant Abertawe sef 'Newid yn yr Hinsawdd ac Adfer Natur : Adfer a gwella bioamrywiaeth, mynd i'r afael â'r achosion, a lleihau effaith newid yn yr hinsawdd'. Cyfeirir yn benodol at y mater o perygl llifogydd yn yr amcan, gan adlewyrchu ei pherthnasedd arbennig o fewn cyd-destun cynllunio datblygu.*

### Amcan 6: Yr Argyfwng Natur

Diogelu a gwella amgylchedd naturiol, tirwedd, treflun a morlun y Sir (gan gynnwys Ardal o Harddwch Naturiol Eithriadol Gŵyr) a chyfrannu tuag at adeiladu a chynnal rhwydweithiau ecolegol cadarn (gan gynnwys seilwaith gwyrdd) a gwrthdroi'r dirywiad mewn bioamrywiaeth.

***Sylwebaeth:** Mae'r amcan yn adlewyrchu'r datganiad o argyfwng natur gan y Cyngor. Bydd yr argyfwng natur (a'r Cynlluniau perthnasol – megis Cynllun Gweithredu Adfer Natur Lleol Abertawe) yn sbardun strategol annatod wrth ddatblygu polisiau a*

*chynigion y Cynllun yn hyn o beth. Wrth adolygu'r amcan hwn, dylid cyfeirio hefyd at amcan 5 uchod. Mae'r argyfyngau priodol wedi'u cydlynu ac mae'r ddau wedi'u rhestru o dan amcan cyffredinol Cynllun Llesiant Abertawe sef 'Newid yn yr Hinsawdd ac Adfer Natur: Adfer a gwella bioamrywiaeth, mynd i'r afael â'r achosion, a lleihau effaith y newid yn yr hinsawdd'.*

### **Amcan 7: Ynni Adnewyddadwy a Charbon Isel**

Cynorthwyo i symud i economi carbon isel drwy hwyluso'r cyflwyniad priodol o ynni carbon isel ac adnewyddadwy ac isadeiledd ynni.

***Sylwebaeth:** Yr amcan hwn yw'r bachyn lefel uchel o ran ynni adnewyddadwy a charbon isel, gan ganiatáu i bolisiau a chynigion y Cynllun (fel y'u cyfarwyddir gan gynhyrchu Asesiad Ynni Adnewyddadwy) ddarparu fframwaith ar gyfer cyflawni hyd at 2038.*

### **Amcan 8: Datblygu Cynaliadwy**

Hyrwyddo strategaeth datblygu cynaliadwy sy'n blaenoriaethu ailddefnyddio tir priodol a ddatblygwyd o'r blaen ac yn adlewyrchol o rôl a swyddogaeth aneddiadau, wrth ddiogelu a gwella bioamrywiaeth ac asedau amgylcheddol.

***Sylwebaeth:** Mae'r amcan yn rhoi cydnabyddiaeth lefel-uchel o ystyriaethau allweddol wrth lywio penderfyniadau datblygu yn rhan o ddatblygu polisiau a chynigion manwl y Cynllun maes o law. Yn amlwg, mae'r cyfeiriad at rôl a swyddogaeth, gan gydnabod, er y dymunir dull 'Un Abertawe', mae'n annhebygol y bydd dull 'un maint i bawb' yn dal ac yn adlewyrchu cyfodiad ardaloedd amrywiol y Sir a'u cyferbyniadau a'u cyfraniadau priodol. O ran asedau, byddai'r rhain yn cynnwys tir amaethyddol gorau a mwyaf amlbwrpas a phridd / mawn carbon cyfoethog. Nodir hefyd bod tir comin yn ystyriaeth ddatblygiadol.*

### **Amcan 9: Gwastraff a'r Economi Gylchol**

Hyrwyddo gwaith rheoli gwastraff cynaliadwy a'r newid i economi gylchol.

***Sylwebaeth:** Mae'r amcan yn cydnabod pwysigrwydd gwastraff yn ystyriaeth strategol ar gyfer y Cynllun. Ar ben hynny, wrth gydnabod pwysigrwydd yr economi gylchol ar lefel strategol, mae'r amcan yn darparu sail iddo gael ei ymgorffori yn y polisiau a'r cynigion ar gyfer y Cynllun o'r cychwyn cyntaf.*



## Amcan 10: Adnoddau Mwynol

Cefnogi'r gwaith o ddiogelu a defnyddio'n gynaliadwy adnoddau mwynau

***Sylwebaeth:** Wrth nodi bod y materion wedi tynnu allan ddiffyg cyflenwad banc tir o ran adnoddau mwynol, mae nodi'r amcan hwn yn sicrhau bod cydnabyddiaeth strategol o bwysigrwydd y mater hwn yn cael sylw priodol.*

Byw'n dda, Heneiddio'n dda: **Gwneud Abertawe yn lle gwych i fyw, ym mhob cam bywyd.**

## Amcan 11: Darparu Cartrefi Newydd

Hwyluso camau i ddarparu amrywiaeth a dewis o gartrefi o ansawdd uchel sy'n gallu gwrthsefyll hinsawdd, sydd â chysylltiadau da â gwasanaethau a chyfleusterau sy'n diwallu anghenion beunyddiol pobl, gan gynnwys gartrefi fforddiadwy.

***Sylwebaeth:** Mae'r amcan yn ymgorffori darparu ystod a chymysgedd o gartrefi fel blaenoriaeth strategol allweddol i'r Cynllun. O'r herwydd, bydd angen i bolisiâu a chynigion y Cynllun ddarparu fframwaith ar gyfer cyflawni sy'n cael ei lywio'n briodol gan dystiolaeth o angen. Bydd hyn yn cynnwys tai fforddiadwy a diwallu gofynion llety Sipsiwn a Theithwyr a nodir.*

## Amcan 12: Creu Lleoedd

Gwreiddio dull creu lleoedd i alluogi datblygu lleoedd a mannau diogel, hygrych, cydlynol a bywiog; gan ddarparu dyluniad da sy'n wahanol yn lleol, yn gynaliadwy, yn arloesol ac yn sensitif i leoliad.

***Sylwebaeth:** Mae'r amcan yn adlewyrchu pwysigrwydd gwreiddio creu lleoedd yn ystyriaeth strategol a dylanwad ym mhob polisi a chynigion y Cynllun. Wrth adeiladu ar y cyfeiriad at greu lleoedd yng Ngweledigaeth 'Un Abertawe 2038', mae'r amcan hwn yn cydnabod bod yn rhaid i greu lleoedd fod yn thema ganolog wedi'i blethu yn y Cynllun.*

### Amcan 13: Teithio Llesol a Thrafnidiaeth Integredig Gynaliadwy

Creu amgylcheddau sy'n annog symudiad moddol tuag at 13 deithio llesol a thrafnidiaeth gynaliadwy.

***Sylwebaeth:** Yr amcan yw cydnabod y cysylltiad rhwng cynllunio gofodol a chynllunio trafndiaeth, gan adlewyrchu ystyriaethau cenedlaethol, rhanbarthol a lleol – gan gynnwys materion sy'n ymwneud â pholisi a buddsoddi (e.e. Cynlluniau Trafnidiaeth Rhanbarthol a chynigion Metro), gan nodi'r cyfeiriad at drafndiaeth integredig. Mae'r Amcan yn gosod y fframwaith ar gyfer y Cynllun, trwy ei bolisi strategol, ei ystyriaethau tystiolaethol a'r safle, er mwyn gwneud cyfraniad tuag at gyflawni newid moddol a lleihau dibyniaeth ar y car modur preifat. Mae Abertawe'n ddinas gystadleuol a dylid hwyluso cyfleoedd i wella cysylltiadau. Nodir rôl cerdded, beicio ac olwynion yn rhan o ymdrechion Teithio Llesol.*

### Amcan 14: Capasiti Seilwaith

Sicrhau bod digon o gynhwysedd isadeiledd ffisegol, digidol, cymdeithasol a gwyrdd amlswyddogaethol ar waith er mwyn cynnal cymunedau a busnesau presennol a chefnogi eu twf yn y dyfodol.

***Sylwebaeth:** Mae'r amcan yn sicrhau bod darparu capasiti seilwaith yn ystyriaeth strategol i'r Cynllun. Byddai hyn yn cynnwys seilwaith ffisegol traddodiadol (e.e. ysgolion, carthffosydd, priffyrdd), seilwaith digidol drwy rwydweithiau cyfathrebu gwell, seilwaith cymdeithasol (e.e. darpariaeth addysg, hamdden ac iechyd) ynghyd â seilwaith gwyrdd amlswyddogaethol, a thrwy hynny'n ennyn dull integredig sy'n seiliedig ar greu lleoedd. Mae'r amcan hefyd yn gosod sylfaen lefel-uchel i ddatblygu ystyriaeth o rwymedigaethau cynllunio/trafodaethau cyfraniadau yn rhan o bolisiau a darpariaethau manwl y Cynllun. Mae Abertawe yn ddinas gystadleuol gyda rhwydwaith telathrebu soffistigedig a dylid hwyluso cyfleoedd i wella cysylltiadau o'r fath ymhellach.*

### Amcan 15: Yr Amgylchedd Diwylliannol a Hanesyddol

Cadw a gwella amgylcheddau diwylliannol a hanesyddol o ansawdd uchel y Sir drwy ddiogelu asedau treftadaeth sydd mewn perygl a hwyluso newid cadarnhaol iddynt.

***Sylwebaeth:** Mae'r amcan yn adlewyrchu cyfraniad yr amgylchedd hanesyddol yn ystyriaeth strategol. Gall hyn ganiatáu i'r Cynllun ymateb fel y bo'n briodol i faterion mewn perthynas â threftadaeth adeiledig, archaeoleg a thirwedd yn rhan o ddull o greu lleoedd.*

## Amcan 16: Yr iaith Gymraeg

Cyfrannu at gynyddu nifer o siaradwyr Cymraeg yn Abertawe erbyn 2050.

***Sylwebaeth:** Mae'r amcan yn darparu fframwaith strategol i'r Cynllun ystyried sut y gall gyfrannu'n briodol at hyrwyddo a diogelu'r Gymraeg yn y Sir (gan gynnwys myfyrio ar nodi dull polisi Ardal Sensitif o ran yr iaith yn y CDLI Presennol). Cydnabyddir er mwyn cyrraedd y targed cenedlaethol o filiwn o siaradwyr erbyn 2050, y bydd angen i Abertawe cefnogi mentrau i gynyddu nifer y siaradwyr Cymraeg yn y Sir.*

## Y Blynyddoedd Cynnar: Sicrhau bod plant yn cael y dechrau gorau mewn bywyd i fod y gorau y gallant fod

### Amcan 17: Llesiant a Chydraddoldeb

Creu amgylcheddau cynhwysol sy'n ddiogel a hyrwyddo iechyd a llesiant da, gan integreiddio safonau uchel o amwynder

***Sylwebaeth:** Mae'r amcan yn darparu fframwaith strategol i'r Cynllun ystyried agweddau economaidd-gymdeithasol, gan nodi darpariaethau Cynllun Llesiant Abertawe ac yn enwedig y pwyslais ar leihau anghydraddoldeb a hybu iechyd da. I'r perwyl hwn, mae'r amcan yn darparu'r sylfaen ar gyfer ymgorffori ethos 'Un Abertawe' ym mholisiau a chynigion y Cynllun, gan atgyfnerthu'r cysylltiad ymhellach rhwng Cynllun Llesiant Abertawe. Mae'r Amcan yn sail i bolisiau a chynigion y Cynllun ystyried dulliau oed-gyfeillgar a hyrwyddo ansawdd aer da.*

### Amcan 18: Cyfleusterau Cymunedol

Sicrhau bod cymunedau wedi ei chysylltu yn dda at ystod o gyfleusterau a mannau agored, gan gynnwys hamdden, gofal iechyd, addysg a dysgu gydol oes.

***Sylwebaeth:** Mewn ffordd debyg i amcan 17 uchod, mae'r amcan hwn yn darparu ar gyfer ystyried agweddau economaidd-gymdeithasol, ond mae hefyd yn darparu gwerthfawrogiad strategol o ran pwysigrwydd hygyrchedd i wasanaethau a chyfleusterau. Mae ystyriaethau o'r fath, yn enwedig o fewn asesiad aneddiadau a/neu gyd-destun dewis safleoedd, yn gofyn am*

*ymwybyddiaeth o gynaliadwyedd gofodol ac egwyddorion creu lleoedd. Cydnabyddir rôl amlswyddogaethol mannau agored, o ran mannau gwyrdd a mannau sy'n tyfu o bosibl. Nodir pwysigrwydd capasiti seilwaith yn Amcan 14.*


# Atodiadau

## Atodiad 1: Adolygu ein hamcanion drafft o ran nodau llesiant cenedlaethol (LIG) ac Amcanion Llesiant Bwrdd Gwasanaethau Cyhoeddus Abertawe (LIA)

Tabl 3: Adolygu ein hamcanion drafft o ran nodau llesiant cenedlaethol ac amcanion llesiant lleol

Amcan CDLI2	LIG: Cymru lewyrchus	LIG: Cymru gydnherth	LIG: Cymru sy'n fwy cyfartal	LIG: Cymru iachach	LIG: Cymru o gymunedau cydlynus	LIG: Cymru â diwylliant bywiog lle mae'r Gymraeg yn ffynnu	LIG: Cymru sy'n gyfrifol ar lefel fyd-eang	LIA Y Blynyddoedd Cynnar	LIA: Byw'n dda, Heneiddio'n dda	LIA: Y Newid yn yr hinsawdd ac adferiad byd natur	LIA: Cymunedau Cryf
A1	Green	Green	Green	Orange	Green	Green	Orange	Orange	Green	Orange	Green
A2	Green	Green	Orange	Orange	Green	Orange	Green	Orange	Green	Orange	Green
A3	Green	Green	Green	Orange	Green	Green	Orange	Green	Green	Orange	Green
A4	Green	Green	Green	Orange	Green	Green	Orange	Orange	Green	Orange	Green
A5	Green	Green	Orange	Orange	Orange	Orange	Green	Green	Orange	Green	Green
A6	Orange	Green	Orange	Green	Orange	Orange	Green	Green	Orange	Green	Green
A7	Green	Green	Orange	Orange	Orange	Orange	Green	Orange	Orange	Green	Orange
A8	Green	Green	Green	Green	Green	Orange	Green	Orange	Green	Green	Green
A9	Green	Green	Orange	Orange	Orange	Orange	Green	Orange	Orange	Green	Orange
A10	Green	Green	Orange	Orange	Orange	Orange	Green	Orange	Orange	Green	Orange
A11	Green	Green	Green	Green	Green	Green	Green	Green	Green	Green	Green
A12	Green	Green	Green	Green	Green	Green	Green	Green	Green	Green	Green
A13	Green	Green	Green	Green	Green	Orange	Green	Orange	Green	Green	Green
A14	Green	Green	Green	Green	Orange	Orange	Green	Orange	Green	Green	Orange
A15	Orange	Orange	Orange	Orange	Orange	Green	Orange	Orange	Green	Orange	Orange
A16	Orange	Orange	Green	Orange	Green	Green	Orange	Green	Green	Orange	Green

A17											
A18											

 Cydnawsedd clir
  Cydnawsedd niwtral

# Atodiad 2: Adolygu ein hamcanion drafft o ran Deilliannau Creu Lleoedd Cynaliadwy Cenedlaethol

Tabl 4: Adolygu ein hamcanion drafft o ran Deilliannau Creu Lleoedd Cynaliadwy Cenedlaethol

Amcan CDLI2	Creu a Chynnal Cymunedau	Gwneud y Defnydd Gorau o Adnoddau	Gwarchod yr Amgylchedd Cymaint â Phosibl a Chyfyngu ar Effaith Amgylcheddol	Hwyluso Amgylcheddau Hygyrch ac Iach	Datblygu ein Heconomi mewn Dull Cynaliadwy
A1					
A2					
A3					
A4					
A5					
A6					
A7					
A8					
A9					
A10					
A11					
A12					
A13					
A14					
A15					
A16					
A17					
A18					

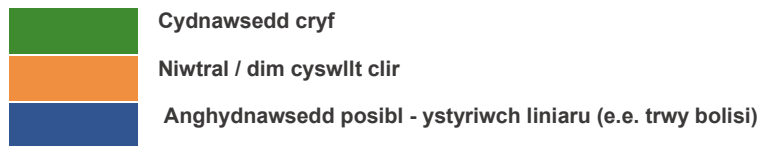
 Cydnawsedd clir       Cydnawsedd niwtral



# Atodiad 3: Adolygu ein hamcanion drafft yn erbyn ei gilydd

Tabl 5: Adolygu ein ein hamcanion drafft yn erbyn ei gilydd

	A1	A2	A3	A4	A5	A6	A7	A8	A9	A10	A11	A12	A13	A14	A15	A16	A17	A18
A1	Black	Green	Green	Green	Blue	Orange	Orange	Green	Orange	Orange	Orange	Green	Orange	Green	Green	Orange	Green	Green
A2	Green	Black	Green	Green	Orange	Orange	Orange	Green	Green	Orange	Orange	Green	Green	Green	Orange	Orange	Orange	Orange
A3	Green	Green	Black	Green	Orange	Orange	Green	Green	Orange	Orange	Orange	Orange	Orange	Green	Orange	Orange	Orange	Orange
A4	Green	Green	Green	Black	Orange	Blue	Orange	Orange	Orange	Orange	Orange	Green	Orange	Green	Orange	Orange	Orange	Orange
A5	Blue	Orange	Orange	Orange	Black	Green	Green	Green	Green	Green	Green	Green	Green	Orange	Orange	Orange	Green	Orange
A6	Orange	Orange	Orange	Blue	Green	Black	Blue	Green	Green	Blue	Blue	Green	Orange	Green	Orange	Green	Green	Orange
A7	Orange	Orange	Green	Orange	Green	Blue	Black	Orange	Green	Orange	Orange	Orange	Orange	Green	Orange	Orange	Orange	Orange
A8	Green	Green	Green	Orange	Green	Green	Orange	Black	Orange	Orange	Green	Green	Green	Orange	Orange	Orange	Green	Green
A9	Orange	Green	Orange	Orange	Green	Green	Green	Orange	Black	Green	Orange	Orange	Orange	Green	Orange	Orange	Orange	Orange
A10	Orange	Orange	Orange	Orange	Green	Blue	Orange	Orange	Green	Black	Green	Orange	Orange	Green	Orange	Orange	Orange	Orange
A11	Orange	Orange	Orange	Orange	Green	Blue	Orange	Green	Orange	Green	Black	Green	Green	Orange	Orange	Green	Green	Orange
A12	Green	Green	Orange	Green	Green	Green	Orange	Green	Orange	Orange	Green	Black	Green	Green	Green	Green	Green	Green
A13	Orange	Green	Orange	Orange	Green	Orange	Orange	Green	Orange	Orange	Green	Green	Black	Orange	Orange	Orange	Orange	Green
A14	Green	Green	Green	Green	Orange	Green	Green	Orange	Green	Green	Green	Green	Orange	Black	Orange	Orange	Green	Green
A15	Green	Orange	Orange	Orange	Green	Orange	Orange	Orange	Orange	Orange	Orange	Green	Orange	Orange	Black	Green	Orange	Orange
A16	Orange	Orange	Orange	Orange	Green	Green	Orange	Orange	Orange	Orange	Green	Green	Orange	Orange	Green	Black	Orange	Green
A17	Green	Orange	Orange	Orange	Green	Green	Orange	Green	Orange	Orange	Green	Green	Orange	Green	Orange	Orange	Black	Green
A18	Green	Orange	Orange	Orange	Orange	Orange	Orange	Green	Orange	Orange	Orange	Green	Green	Green	Orange	Green	Green	Black



# Atodiad 4: Adolygu ein Gweledigaeth ac Amcanion Drafft o ran Amcanion ISA (2024)

Tabl 6: Adolygu ein Gweledigaeth ac Amcanion Drafft o ran Amcanion ISA (2024)

CDLI2 Gweledigaeth ac amcanion	Amcan ISA (Adroddiad Cwmpasi 2024)														
	1	2	3	4	5	6	7	8	9	10	11	12	13	14	15
Gweledigaeth															
1															
2															
3															
4															
5															
6															
7															
8															
9															
10															
11															
12															
13															
14															
15															
16															
17															
18															

	Aliniad cadarnhaol rhwng Amcan / Gweledigaeth CDLI2 a'r Amcan Cynaliadwyedd		Dim cyswllt clir rhwng Amcan / Gweledigaeth CDLI2 a'r Amcan Cynaliadwyedd
	Aliniad anhysbys rhwng Amcan / Gweledigaeth CDLI2 a'r Amcan Cynaliadwyedd		Anghydnewsedd posibl rhwng Amcan / Gweledigaeth CDLI2 a'r Amcan Cynaliadwyedd

Amcanion yr Arfarniad Cynaliadwyedd Integredig (2024)	
1	Cynnal a gwella adnoddau bioamrywiaeth a geoamrywiaeth, gan gynnwys cynefinoedd a rhywogaethau a warchodir; gwella'r ddarpariaeth seilwaith gwyrdd, cysylltedd cynefinoedd a chydnerthedd ecosystemau.
2	Galluogi pobl i fodloni eu gofynion tai trwy ddarparu amrywiaeth o dai fforddiadwy, digonol o ansawdd da mewn lleoliadau cynaliadwy, sy'n cyflawni egwyddorion Creu Lleoedd.
3	Annog cymdeithas gynhwysol trwy fynd i'r afael ag allgáu cymdeithasol, hyrwyddo cyfle cyfartal, lleihau anfantais economaidd-gymdeithasol a hyrwyddo cymunedau cydlynol a chydnerth
4	Arallgyfeirio a chryfhau economi'r sir, cynyddu nifer y cyfleoedd cyflogaeth a gwella addysg a lefelau sgiliau ar yr un pryd â chefnogi rôl y Sir yn Ninas-Ranbarth y Bae a'r Ardal Dwf Genedlaethol.
5	Creu, cynnal a gwella amgylcheddau cymdeithasol a ffisegol sy'n annog ac yn cefnogi iechyd, lles a diogelwch cymunedol ac yn cyflawni egwyddorion Creu Lleoedd.
6	Sicrhau bod tir yn cael ei ddefnyddio'n gynaliadwy trwy osgoi datblygu ar y tir amaethyddol gorau a mwyaf amlbwrpas a phridd carbon-gyfoethog.
7	Gwarchod a gwella ansawdd amgylcheddau dŵr mewndirol ac arfordirol, a swm ac ansawdd yr adnodd dŵr.
8	Lleihau allyriadau a chrynodeiadau llygryddion atmosfferig niweidiol a lleihau amlygiad i ansawdd aer gwael.
9	Lleihau'r angen i deithio trwy ddyluniad datblygiadau newydd, cynnwys seilwaith teithio llesol a'i leoli'n agos i rwydweithiau teithio llesol a thrafnidiaeth gyhoeddus.
10	Sicrhau bod pob datblygiad yn mabwysiadu mesurau addasu a lliniaru priodol i leihau ac ymateb i effeithiau newid hinsoddol a lleihau perygl llifogydd.
11	Hwyluso datblygiad adnoddau ynni adnewyddadwy a charbon isel mewn lleoliadau priodol.
12	Annog yr economi gylchol, rheoli gwastraff mewn modd cynaliadwy.
13	Sicrhau bod adnoddau naturiol yn cael eu gwarchod a/neu eu diogelu a phan fydd angen eu defnyddio, eu bod yn cael eu defnyddio'n gynaliadwy er mwyn darparu cyflenwad digonol o fwynau a deunyddiau ar gyfer adeiladu.
14	Gwarchod a gwella ansawdd yr amgylchedd hanesyddol a diwylliannol ac asedau, gan gynnwys defnyddio'r Gymraeg fel elfen bwysig o wead cymdeithasol a diwylliannol y Sir.
15	Cynnal a gwella ansawdd a natur unigryw'r dirwedd, y treflun a'r morlun. Sicrhau bod tirwedd warchodedig Ardal o Harddwch Naturiol Eithriadol Gŵyr yn cael ei gwarchod a'i gwella.

# Atodiad 5: Adolygu ein Hamcanion Drafft o ran Themâu Datganiad Ardal De-Orllewin Cymru Cyfoeth Naturiol Cymru (CNC)

Tabl 7: Adolygu ein hamcanion Drafft o ran Themâu Datganiad Ardal De-orllewin Cymru Cyfoeth Naturiol Cymru

Amcan CDLI2	Lleihau anghydraddoldebau iechyd	Sicrhau rheoli tir yn gynaliadwy	Gwrthdroi'r dirywiad i fioamrywiaeth a'i hadfer	Lliniaru ac addasu i hinsawdd sy'n newid
A1	Cydnawsedd niwtral	Cydnawsedd niwtral	Cydnawsedd niwtral	Cydnawsedd niwtral
A2	Cydnawsedd niwtral	Cydnawsedd niwtral	Cydnawsedd niwtral	Cydnawsedd niwtral
A3	Cydnawsedd clir	Cydnawsedd niwtral	Cydnawsedd niwtral	Cydnawsedd niwtral
A4	Cydnawsedd clir	Cydnawsedd niwtral	Cydnawsedd niwtral	Cydnawsedd niwtral
A5	Cydnawsedd niwtral	Cydnawsedd clir	Cydnawsedd clir	Cydnawsedd clir
A6	Cydnawsedd niwtral	Cydnawsedd clir	Cydnawsedd clir	Cydnawsedd clir
A7	Cydnawsedd niwtral	Cydnawsedd clir	Cydnawsedd clir	Cydnawsedd clir
A8	Cydnawsedd clir	Cydnawsedd clir	Cydnawsedd clir	Cydnawsedd clir
A9	Cydnawsedd niwtral	Cydnawsedd clir	Cydnawsedd clir	Cydnawsedd clir
A10	Cydnawsedd niwtral	Cydnawsedd clir	Cydnawsedd clir	Cydnawsedd clir
A11	Cydnawsedd clir	Cydnawsedd clir	Cydnawsedd clir	Cydnawsedd clir
A12	Cydnawsedd clir	Cydnawsedd clir	Cydnawsedd clir	Cydnawsedd clir
A13	Cydnawsedd clir	Cydnawsedd clir	Cydnawsedd clir	Cydnawsedd clir
A14	Cydnawsedd clir	Cydnawsedd clir	Cydnawsedd clir	Cydnawsedd clir
A15	Cydnawsedd niwtral	Cydnawsedd niwtral	Cydnawsedd niwtral	Cydnawsedd niwtral
A16	Cydnawsedd niwtral	Cydnawsedd niwtral	Cydnawsedd niwtral	Cydnawsedd niwtral
A17	Cydnawsedd clir	Cydnawsedd clir	Cydnawsedd clir	Cydnawsedd clir
A18	Cydnawsedd clir	Cydnawsedd clir	Cydnawsedd clir	Cydnawsedd clir

Cydnawsedd clir
  Cydnawsedd niwtral

# Atodiad 6 : Adolygu ein Hamcanion Drafft o ran Amcanion Llesiant Cynllun Corfforaethol Cyngor Abertawe 2023-2028

Tabl 8: Adolygu ein Hamcanion Drafft o ran Amcanion Llesiant Cynllun Corfforaethol Abertawe 2023-2028

Amcan CDLI2	Diogelu pobl rhag niwed	Gwella Addysg a Sgiliau	Trawsnewid ein Heconomi a'n Hisadeiledd	Trechu Tlodi a Galluogi Cymunedau	Cyflawni ar Adfer Natur a Newid yn yr Hinsawdd	Trawsnewid a Chadernid Ariannol
A1	Cydnawsedd niwtral	Cydnawsedd clir	Cydnawsedd clir	Cydnawsedd clir	Cydnawsedd niwtral	Cydnawsedd clir
A2	Cydnawsedd niwtral	Cydnawsedd clir	Cydnawsedd clir	Cydnawsedd clir	Cydnawsedd niwtral	Cydnawsedd clir
A3	Cydnawsedd niwtral	Cydnawsedd clir	Cydnawsedd clir	Cydnawsedd clir	Cydnawsedd niwtral	Cydnawsedd clir
A4	Cydnawsedd niwtral	Cydnawsedd clir	Cydnawsedd clir	Cydnawsedd clir	Cydnawsedd niwtral	Cydnawsedd clir
A5	Cydnawsedd niwtral	Cydnawsedd niwtral	Cydnawsedd clir	Cydnawsedd niwtral	Cydnawsedd clir	Cydnawsedd clir
A6	Cydnawsedd niwtral	Cydnawsedd niwtral	Cydnawsedd niwtral	Cydnawsedd niwtral	Cydnawsedd clir	Cydnawsedd niwtral
A7	Cydnawsedd niwtral	Cydnawsedd niwtral	Cydnawsedd clir	Cydnawsedd niwtral	Cydnawsedd clir	Cydnawsedd clir
A8	Cydnawsedd clir	Cydnawsedd clir	Cydnawsedd clir	Cydnawsedd clir	Cydnawsedd clir	Cydnawsedd clir
A9	Cydnawsedd niwtral	Cydnawsedd niwtral	Cydnawsedd clir	Cydnawsedd niwtral	Cydnawsedd clir	Cydnawsedd clir
A10	Cydnawsedd niwtral	Cydnawsedd clir	Cydnawsedd clir	Cydnawsedd niwtral	Cydnawsedd clir	Cydnawsedd clir
A11	Cydnawsedd clir	Cydnawsedd clir	Cydnawsedd clir	Cydnawsedd clir	Cydnawsedd clir	Cydnawsedd clir
A12	Cydnawsedd clir	Cydnawsedd clir	Cydnawsedd clir	Cydnawsedd clir	Cydnawsedd clir	Cydnawsedd clir
A13	Cydnawsedd clir	Cydnawsedd clir	Cydnawsedd clir	Cydnawsedd clir	Cydnawsedd clir	Cydnawsedd clir
A14	Cydnawsedd niwtral	Cydnawsedd clir	Cydnawsedd clir	Cydnawsedd clir	Cydnawsedd clir	Cydnawsedd clir
A15	Cydnawsedd niwtral	Cydnawsedd niwtral	Cydnawsedd niwtral	Cydnawsedd niwtral	Cydnawsedd niwtral	Cydnawsedd niwtral
A16	Cydnawsedd niwtral	Cydnawsedd clir	Cydnawsedd niwtral	Cydnawsedd clir	Cydnawsedd niwtral	Cydnawsedd clir
A17	Cydnawsedd clir	Cydnawsedd clir	Cydnawsedd niwtral	Cydnawsedd clir	Cydnawsedd clir	Cydnawsedd niwtral
A18	Cydnawsedd clir	Cydnawsedd clir	Cydnawsedd niwtral	Cydnawsedd clir	Cydnawsedd clir	Cydnawsedd niwtral

 Cydnawsedd clir       Cydnawsedd niwtral

# Atodiad 7: Cysylltu ein Hamcanion Drafft gyda'r Materion Allweddol a'r Weledigaeth ddrafft yn ogystal â dadansoddiad C.A.M.P.U.S

Tabl 9: Cysylltu ein Hamcanion Drafft gyda'r Materion Allweddol a'r Weledigaeth ddrafft yn ogystal â dadansoddiad C.A.M.P.U.S

Amcan CDLI2	Cysylltiad â Rhif y Mater(ion) *cyfeiriwch at Dabl 1 y Papur hwn* y bydd yr amcan yn mynd i'r afael ag ef	Ydy'r Amcan yn C.A.M.P.U S.ac yn berthnasol i gynllunio defnydd tir?	Ydy'r amcan wedi ei gysylltu i'r Weledigaeth?
A1	1, 2, 3, 4, 5, 6, 7, 8, 9, 22, 23, 28, 29, 33, 34, 35	Ydy	Ydy
A2	1, 2, 3, 22, 23, 33, 34, 35	Ydy	Ydy
A3	1, 2, 3, 4, 5, 6, 7, 17, 18, 22, 23, 31	Ydy	Ydy
A4	4, 6, 23, 33	Ydy	Ydy
A5	10, 11, 12, 13, 14, 15, 16, 17, 18, 23	Ydy	Ydy
A6	10, 11, 12, 13, 23	Ydy	Ydy
A7	7, 10, 18, 19, 23	Ydy	Ydy
A8	1, 2, 3, 4, 5, 6, 7, 8, 9, 10, 11, 12, 13, 14, 15, 16, 17, 18, 19, 20, 21, 22, 23, 24, 25, 26, 27, 28, 29, 30, 31, 32, 33, 34, 35	Ydy	Ydy
A9	16, 23	Ydy	Ydy
A10	17, 23	Ydy	Ydy
A11	1, 7, 8, 20, 22, 23, 25, 27	Ydy	Ydy
A12	1, 2, 3, 4, 5, 6, 7, 8, 9, 10, 11, 12, 13, 14, 15, 16, 17, 18, 19, 20, 21, 22, 23, 24, 25, 26, 27, 28, 29, 30, 31, 32, 33, 34, 35	Ydy	Ydy
A13	9, 15, 19, 23	Ydy	Ydy
A14	1, 2, 3, 4, 5, 9, 12, 13, 14, 18, 20, 22, 23	Ydy	Ydy
A15	23, 28, 29, 33, 34, 35	Ydy	Ydy
A16	23, 30, 31, 33	Ydy	Ydy
A17	12, 19, 20, 21, 22, 23, 24, 25, 26, 31	Ydy	Ydy
A18	15,20,21,22,23,24,25,26,31,32	Ydy	Ydy

# Atodiad 8 : Adolygu ein Hamcanion Drafft o ran canlyniadau Cymru'r Dyfodol 2040

Tabl 10: Adolygu cin hamcanion drafft o ran canlyniadau Cymru'r Dyfodol 2040

Cymru lle mae pobl yn byw ...	CDLI2 A1	CDLI2 A2	CDLI2 A3	CDLI2 A4	CDLI2 A5	CDLI2 A6	CDLI2 A7	CDLI2 A8	CDLI2 A9	CDLI2 A10
ac yn gweithio mewn lleoedd cysylltiedig, cynhwysol ac iach	Green	Green	Green	Green	Orange	Orange	Orange	Green	Orange	Orange
mewn llefydd gwledig llewyrchus lle y gallant gael cartrefi, gwaith a gwasanaethau	Green	Orange	Green	Green	Orange	Orange	Orange	Green	Orange	Orange
mewn rhanbarthau nodedig sy'n mynd i'r afael ag anghydraddoldebau iechyd ac anghydraddoldebau economaidd-gymdeithasol drwy dwf cynaliadwy	Green	Green	Green	Green	Green	Orange	Green	Green	Orange	Orange
mewn lleoedd lle mae'r iaith Gymraeg yn ffynnu	Green	Orange	Orange	Green	Orange	Orange	Orange	Orange	Orange	Orange
ac yn gweithio mewn trefi a dinasoedd sy'n ganolbwynt ac yn sbardun i dwf cynaliadwy	Green	Green	Green	Green	Green	Orange	Orange	Green	Orange	Orange
mewn lleoedd lle y caiff ffyniant, arloesedd a diwylliant eu hyrwyddo	Green	Green	Green	Green	Orange	Orange	Green	Green	Orange	Green
mewn lleoedd lle mae teithio yn gynaliadwy	Green	Green	Green	Green	Green	Green	Orange	Green	Orange	Orange
mewn lleoedd â seilwaith digidol o'r radd flaenaf	Green	Green	Green	Orange	Orange	Orange	Orange	Green	Orange	Orange
mewn lleoedd sy'n rheoli eu hadnoddau naturiol yn gynaliadwy ac yn lleihau llygredd	Orange	Orange	Orange	Green	Green	Green	Green	Green	Green	Green
mewn lleoedd ag ecosystemau bioamrywiol, cadarn a chysylltiedig	Orange	Orange	Orange	Green	Green	Green	Green	Green	Green	Green
mewn lleoedd sydd wedi'u datgarboneiddio ac sy'n gallu gwrthsefyll yr hinsawdd	Green	Green	Green	Green	Green	Green	Green	Green	Green	Green



Cymru lle mae pobl yn byw ...	CDLI2 A11	CDLI2 A12	CDLI2 A13	CDLI2 A14	CDLI2 A15	CDLI2 A16	CDLI2 A17	CDLI2 A18
ac yn gweithio mewn lleoedd cysylltiedig, cynhwysol ac iach								
mewn llefydd gwledig llewyrchus lle y gallant gael cartrefi, gwaith a gwasanaethau								
mewn rhanbarthau nodedig sy'n mynd i'r afael ag anghydraddoldebau iechyd ac anghydraddoldebau economaidd-gymdeithasol drwy dwf cynaliadwy								
mewn lleoedd lle mae'r iaith Gymraeg yn ffynnu								
ac yn gweithio mewn trefi a dinasoedd sy'n ganolbwynt ac yn sbardun i dwf cynaliadwy								
mewn lleoedd lle y caiff ffyniant, arloesedd a diwylliant eu hyrwyddo								
mewn lleoedd lle mae teithio yn gynaliadwy								
mewn lleoedd â seilwaith digidol o'r radd flaenaf								
mewn lleoedd sy'n rheoli eu hadnoddau naturiol yn gynaliadwy ac yn lleihau llygredd								
mewn lleoedd ag ecosystemau bioamrywiol, cadarn a chysylltiedig								
mewn lleoedd sydd wedi'u datgarboneiddio ac sy'n gallu gwrthsefyll yr hinsawdd								



Cydnawsedd clir



Cydnawsedd niwtral